



# คู่มือการปฏิบัติงาน ( Work Manual )

เรื่อง

หลักเกณฑ์และวิธีปฏิบัติ  
การขอใช้สนามกีฬา อบจ.นราธิวาส



0-7351-7950



saraban@narathiwatpao.go.th



www.narathiwatpao.g.th

## คำนำ

กองการศึกษา ศาสนาและวัฒนธรรม องค์การบริหารส่วนจังหวัดนราธิวาส ได้จัดทำคู่มือเกี่ยวกับหลักเกณฑ์และวิธีปฏิบัติในการขออนุญาตใช้สนามกีฬากลางองค์การบริหารส่วนจังหวัดนราธิวาส เพื่อช่วยให้ประชาชนได้เข้าใจในหลักเกณฑ์และวิธีปฏิบัติในการขออนุญาตใช้สนามกีฬากลาง องค์การบริหารส่วนจังหวัดนราธิวาส และเพื่อให้การปฏิบัติเกี่ยวกับการขออนุญาตใช้สนามกีฬากลางองค์การบริหารส่วนจังหวัดนราธิวาส เป็นไปด้วยความเรียบร้อย อาศัยอำนาจตามความในมาตรา ๓๕/๕(๑)๒ และ(๔) แห่งพระราชบัญญัติองค์การบริหารส่วนจังหวัดพ.ศ.๒๕๕๒ แก้ไขเพิ่มเติมถึง (ฉบับที่ ๔)พ.ศ.๒๕๕๒

กองการศึกษา ศาสนาและวัฒนธรรม องค์การบริหารส่วนจังหวัดนราธิวาส หวังเป็นอย่างยิ่งว่า คู่มือปฏิบัติเล่มนี้จะเป็นประโยชน์อย่างยิ่งแก่ส่วนราชการ หน่วยงานองค์กร และประชาชนทั่วไป

กองการศึกษา ศาสนาและวัฒนธรรม  
องค์การบริหารส่วนจังหวัดนราธิวาส

## สารบัญ

เรื่อง	หน้า
ส่วนที่ ๑ ความรู้ทั่วไปเกี่ยวกับหน่วยงาน	๑
- หน้าที่และความรับผิดชอบของกองการศึกษา ศาสนาและวัฒนธรรม	
ส่วนที่ ๒ ขั้นตอนและวิธีปฏิบัติงาน (Work Flow)	๓
ส่วนที่ ๓ ภาคผนวก	
- ระเบียบองค์การบริหารส่วนจังหวัดนราธิวาส ว่าด้วยหลักเกณฑ์และวิธีปฏิบัติในการขออนุญาตใช้สนามกีฬากลางองค์การบริหารส่วนจังหวัดนราธิวาส	
- แผนผังบริเวณสนามกีฬากลาง องค์การบริหารส่วนจังหวัดนราธิวาส	
- แบบฟอร์มการขอใช้สนามและอาคารสถานกีฬา	
- แบบประเมินความพึงพอใจของประชาชนตามโครงการพัฒนาการให้บริการสนามกีฬากลาง องค์การบริหารส่วนจังหวัดนราธิวาส	

## ส่วนที่ ๑ : ความรู้ทั่วไปเกี่ยวกับหน่วยงาน

กองการศึกษา ศาสนาและวัฒนธรรม องค์การบริหารส่วนจังหวัดนราธิวาส เป็นหน่วยงานดูแลด้านการศึกษาศาสนาการศึกษาในสังกัด งานส่งเสริมศาสนา ศิลปวัฒนธรรมและให้บริการในด้านการใช้นามกีฬากลาง องค์การบริหารส่วนจังหวัดนราธิวาส

### หน้าที่และความรับผิดชอบของกองการศึกษา ศาสนาและวัฒนธรรม

**๑.ฝ่ายบริการการศึกษา** มีหน้าที่ความรับผิดชอบเกี่ยวกับงานการศึกษาขั้นพื้นฐาน งานแผนและวิชาการ งานนิเทศ และประกันคุณภาพการศึกษา งานการศึกษาพิเศษ โดยแบ่งออกเป็น ๕ งาน ดังนี้

๑.๑ งานการศึกษาขั้นพื้นฐาน มีหน้าที่ความรับผิดชอบเกี่ยวกับงานควบคุมดูแลและสนับสนุนการบริหารจัดการสถานศึกษาขั้นพื้นฐาน การพิจารณาจัดตั้งหรือยุบเลิกสถานศึกษาขั้นพื้นฐาน ส่งเสริมการจัดกิจกรรมเพื่อพัฒนา การศึกษาและสร้างความสัมพันธ์กับชุมชนของสถานศึกษาขั้นพื้นฐาน สํารวจเด็กที่มีอายุตามเกณฑ์การศึกษาภาคบังคับให้เข้าเรียนตาม พ.ร.บ.การศึกษาแห่งชาติ สนับสนุนการส่งเสริมงานกิจกรรมนักเรียนของสถานศึกษาและจัดทำรายงานการศึกษาและสถิติข้อมูลต่าง ๆ

๑.๒ งานแผนและวิชาการ มีหน้าที่ความรับผิดชอบเกี่ยวกับงานจัดทำแผนยุทธศาสตร์การพัฒนาศึกษาขององค์กรปกครองส่วนท้องถิ่น งานจัดระบบการรวบรวมและวิเคราะห์ข้อมูลสารสนเทศด้าน การศึกษาขององค์กรปกครองส่วนท้องถิ่นงานพัฒนาเทคโนโลยีนวัตกรรมและเครือข่ายวิชาการเพื่อการศึกษา งานศึกษาวิจัย เพื่อพัฒนาการเรียนการสอน

๑.๓ งานนิเทศและประกันคุณภาพการศึกษา มีหน้าที่ความรับผิดชอบเกี่ยวกับงานนิเทศ การศึกษาในสถานศึกษาขั้นพื้นฐานและปฐมวัยงานประเมินคุณภาพการจัดการศึกษาของสถานศึกษาในสังกัด งานประสานการประเมินตามระบบประกันคุณภาพการศึกษา งานวิเคราะห์และพัฒนาเกณฑ์มาตรฐานทาง การศึกษา

๑.๔ งานการศึกษาพิเศษมีหน้าที่ความรับผิดชอบเกี่ยวกับงานส่งเสริมการจัดการศึกษาพิเศษ เรียนร่วมในสถานศึกษาขั้นพื้นฐานงานสนับสนุนการคัดแยกเด็กที่มีความสามารถพิเศษในสถานศึกษาในสังกัด งานส่งเสริมการศึกษาและพัฒนากิจการศึกษาก่อนเด็กที่มีความต้องการพิเศษและเด็กที่มีความสามารถพิเศษ งานสนับสนุนศูนย์/โรงเรียนการศึกษาพิเศษที่รับถ่ายโอนจากกระทรวงศึกษาธิการ

๑.๕ งานธุรการ งานจัดทำคำสั่ง ประกาศ งานการเจ้าหน้าที่ งานรวบรวมเก็บรักษาระเบียบ กฎหมายหนังสือสั่งการที่เกี่ยวข้องงานรับ-ส่งหนังสือแจ้งเวียนหนังสืองานรวบรวมสถิติข้อมูลระบบ ฐานข้อมูล งานประชาสัมพันธ์ จัดทำแบบพิมพ์ แบบฟอร์มต่าง ๆ งานจัดทำแผนพัฒนาองค์การบริหารส่วน จังหวัดและข้อบัญญัติงบประมาณรายจ่ายประจำปีของกอง งานอื่นที่เกี่ยวข้องและที่ได้รับมอบหมาย

**๒.ฝ่ายส่งเสริมการศึกษาศาสนาและวัฒนธรรม**มีหน้าที่ความรับผิดชอบเกี่ยวกับงานศึกษานอก ระบบและส่งเสริมอาชีพงานกิจกรรมและพัฒนาเด็กและเยาวชนงานประเพณี ศาสนา ศิลปะวัฒนธรรมงาน ห้องสมุดประชาชน โดยแบ่งออกเป็น ๕ งาน ดังนี้

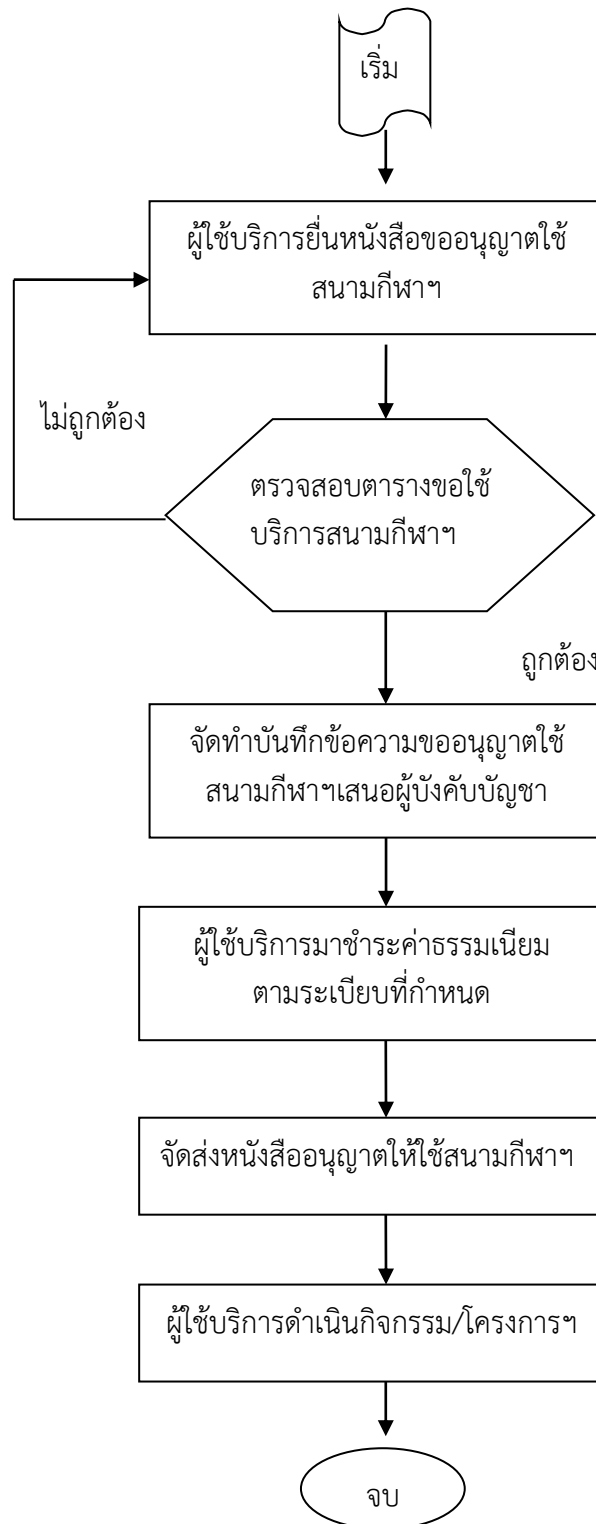
๒.๑ งานศึกษานอกระบบและส่งเสริมอาชีพมีหน้าที่รับผิดชอบเกี่ยวกับงานการประสานการจัด การศึกษาผู้ใหญ่สายสามัญและอาชีพงานส่งเสริมจัดศูนย์การเรียนชุมชนงานการจัดการศึกษาตามอัธยาศัยแก่ ประชาชนงานส่งเสริมการจัดห้องสมุดที่อ่านหนังสือพิมพ์ หรือศูนย์เผยแพร่ข่าวสารข้อมูล ประชาชนงานจัด กิจกรรมกลุ่มสนใจเพื่อให้เยาวชนใช้เวลาว่างให้เป็นประโยชน์และเพิ่มรายได้แก่ครอบครัว

๒.๒ งานกิจกรรมเด็กและเยาวชนมีหน้าที่ความรับผิดชอบเกี่ยวกับงานการจัดตั้งศูนย์เยาวชน สนามกีฬา ลานกีฬา งานจัดหรือสนับสนุนกิจกรรมเพื่อพัฒนาทักษะด้านต่างๆแก่เด็กและเยาวชนงานจัดชมรมหรือกลุ่มกีฬาตลอดจนกิจกรรมกีฬาและนันทนาการ

๒.๓ งานประเพณี ศาสนาศิลปวัฒนธรรมมีหน้าที่ความรับผิดชอบเกี่ยวกับงานจัดกิจกรรมทาง ศาสนาและกิจกรรมส่งเสริมจริยธรรมศีลธรรมงานจัดงานประเพณีงานส่งเสริมการอนุรักษ์ประเพณีและ ศิลปวัฒนธรรมภูมิปัญญาท้องถิ่นงานจัดกิจกรรมส่งเสริมเอกลักษณ์ท้องถิ่นและประชาสัมพันธ์ให้แพร่หลายงาน รวบรวมข้อมูลศิลปวัฒนธรรมประเพณีท้องถิ่น

๒.๔ งานห้องสมุดประชาชนมีหน้าที่ความรับผิดชอบเกี่ยวกับงานการบริหารจัดการห้องสมุด ประชาชนอำเภอ/จังหวัดซึ่งถ่ายโอนจากกระทรวงศึกษาธิการงานพัฒนาระบบเทคโนโลยีสารสนเทศเพื่อให้ บริการความรู้หลากหลายสาขาแก่ประชาชนงานส่งเสริมการสร้างเครือข่ายถ่ายทอดความรู้และบริการเอกสาร สิ่งพิมพ์เพื่อประโยชน์แก่ประชาชน

ส่วนที่ ๒ : ขั้นตอนและวิธีปฏิบัติงานหลักเกณฑ์และวิธีปฏิบัติในการขออนุญาตใช้สนามกีฬา  
กลางองค์การบริหารส่วนจังหวัดนราธิวาส



## คำอธิบาย ขั้นตอนและวิธีการปฏิบัติงานหลักเกณฑ์และวิธีปฏิบัติในการขออนุญาตใช้สนามกีฬาากลางองค์การบริหารส่วนจังหวัดนราธิวาส

๑. ส่วนราชการที่ขอใช้บริการยื่นหนังสือขออนุญาตใช้สนามและอาคารสถานกีฬา ตามแบบฟอร์มที่กำหนด หรือยื่นหนังสือขอใช้สนามและอาคารสถานกีฬา ต่อนายกองค์การบริหารส่วนจังหวัดนราธิวาส โดยระบุสนามและอาคารสถานกีฬา วัตถุประสงค์ รายละเอียดของกิจกรรม แผนผังการใช้อาคารและสถานกีฬา วันและเวลาที่จะใช้ รวมถึงวันเตรียมงานด้วยล่วงหน้าเป็นเวลาไม่น้อยกว่า ๑๐ วันทำการ

๒. กองการศึกษา ศาสนาและวัฒนธรรม องค์การบริหารส่วนจังหวัดนราธิวาสตรวจสอบความถูกต้องและตรวจสอบตารางการใช้บริการสนามกีฬาากลางองค์การบริหารส่วนจังหวัดนราธิวาส

กรณีถูกต้อง จัดทำบันทึกข้อความขออนุญาตใช้สนามกีฬาากลางองค์การบริหารส่วนจังหวัดนราธิวาสเสนอนายกองค์การบริหารส่วนจังหวัดนราธิวาส

กรณีไม่ถูกต้อง ประสานงานแจ้งส่วนราชการที่ขอใช้บริการให้ทราบและให้ส่วนราชการจัดทำหนังสือขออนุญาตใช้สนามและอาคารสถานกีฬาใหม่

๓. จัดทำบันทึกข้อความขออนุญาตใช้สนามและอาคารสถานกีฬา ให้นายกองค์การบริหารส่วนจังหวัดนราธิวาสทราบ ประกอบด้วย

๓.๑ จัดทำบันทึกข้อความขออนุญาตใช้สนามและอาคารสถานกีฬา โดยดำเนินการขออนุมัติจากนายกองค์การบริหารส่วนจังหวัดนราธิวาสภายใน ๗ วัน

๔. จัดส่งหนังสืออนุญาตให้ใช้สนามกีฬาากลางองค์การบริหารส่วนจังหวัดนราธิวาสให้ส่วนราชการที่ขอใช้บริการสนามกีฬาากลางองค์การบริหารส่วนจังหวัดนราธิวาสทราบทันที

๔.๑ กรณีส่วนราชการที่ขอใช้สนามหรืออาคารสถานกีฬามีความจำเป็นและต้องการยกเลิกหรือเปลี่ยนแปลงการใช้สนามหรืออาคารสถานกีฬา จะต้องแจ้งเป็นหนังสือให้องค์การบริหารส่วนจังหวัดนราธิวาสทราบล่วงหน้าก่อนถึงกำหนดวันที่จะเข้าใช้สนามและอาคารสถานกีฬาไม่น้อยกว่า ๓ วัน

๔.๒ กรณีมีเหตุสุดวิสัยหรือเหตุอื่นใดอันไม่ใช่ความผิดของส่วนราชการที่ขอใช้บริการและเป็นเหตุให้ไม่สามารถใช้สนามและอาคารสถานกีฬาได้ ให้อยู่ในอำนาจของนายกองค์การบริหารส่วนจังหวัดนราธิวาสเป็นผู้พิจารณาเลื่อนกำหนดเวลาอนุญาตใช้สนามหรืออาคารสถานกีฬาหรือยกเลิกการอนุญาตใช้สนามและอาคารสถานกีฬาทั้งหมดหรือบางส่วนก็ได้ และส่วนราชการที่ขอใช้บริการสนามและอาคารสถานกีฬาจะเรียก ร้องค่าเสียหายใด ๆ มิได้

๔.๓ กรณี้องค์การบริหารส่วนจังหวัดนราธิวาส มีความจำเป็นต้องใช้สนามหรืออาคารสถานกีฬาเพื่อประโยชน์ของทางราชการในวันและเวลาเดียวกันกับส่วนราชการที่ขอใช้บริการสนามและอาคารสถานกีฬาขององค์การบริหารส่วนจังหวัดนราธิวาส มีสิทธิจะเลื่อนกำหนดเวลาการอนุญาตให้ใช้สนามและอาคารสถานกีฬานั้นออกไป โดยจะกำหนดเวลาการอนุญาตให้ใช้นั้นใหม่ตามที่ได้ตกลงกันหรือจะยกเลิกการอนุญาตใช้สนามและอาคารสถานกีฬาทั้งหมดหรือบางส่วนก็ได้ ทั้งนี้ ส่วนราชการที่ขอใช้บริการสนามและอาคารสถานกีฬาจะเรียก ร้องค่าเสียหายใด ๆ มิได้

ภาคผนวก





ระเบียบองค์การบริหารส่วนจังหวัดนราธิวาส  
ว่าด้วยหลักเกณฑ์และวิธีปฏิบัติในการขออนุญาตใช้สนามกีฬากลาง  
องค์การบริหารส่วนจังหวัดนราธิวาส

ด้วยองค์การบริหารส่วนจังหวัดนราธิวาส ได้รับถ่ายโอนสนามกีฬากลางจังหวัดนราธิวาสจากภารกิจแห่งประเทศไทย มาอยู่ในความควบคุมดูแลและบริหารจัดการ ซึ่งได้ให้บริการด้านการส่งเสริมและพัฒนาภารกิจ นันทนาการ การออกกำลังกาย และวิทยาศาสตร์การกีฬา แก่ส่วนราชการ หน่วยงาน องค์กร และประชาชน เพื่อให้การปฏิบัติเกี่ยวกับการขออนุญาตใช้สนามกีฬากลางองค์การบริหารส่วนจังหวัดนราธิวาส เป็นไปด้วยความเรียบร้อย อาศัยอำนาจตามความในมาตรา๓๕/๕(๑)(๒)และ(๔) แห่งพระราชบัญญัติองค์การบริหารส่วนจังหวัด พ.ศ. ๒๕๔๐ แก้ไขเพิ่มเติมถึง (ฉบับที่ ๔) พ.ศ. ๒๕๕๒ องค์การบริหารส่วนจังหวัดนราธิวาส จึงออกระเบียบไว้ ดังต่อไปนี้

ข้อ ๑ ระเบียบนี้ เรียกว่า "ระเบียบองค์การบริหารส่วนจังหวัดนราธิวาส ว่าด้วยหลักเกณฑ์และวิธีปฏิบัติในการขออนุญาตใช้สนามกีฬากลางองค์การบริหารส่วนจังหวัดนราธิวาส พ.ศ. ๒๕๖๔"

ข้อ ๒ ระเบียบนี้ให้ใช้บังคับตั้งแต่วันถัดจากวันประกาศใช้บังคับเป็นต้นไป

ข้อ ๓ บรรดา ระเบียบ ข้อบังคับ หรือคำสั่งอื่นใด ซึ่งขัดหรือแย้งกับระเบียบนี้ ให้ใช้ระเบียบนี้แทน

ข้อ ๔ ให้นายกองค์การบริหารส่วนจังหวัดนราธิวาส เป็นผู้รักษาการตามระเบียบนี้ และมีอำนาจตีความวินิจฉัยปัญหาเกี่ยวการปฏิบัติตามระเบียบกำหนดหลักเกณฑ์และวิธีปฏิบัติเพื่อดำเนินการให้เป็นไปตามระเบียบนี้

ในกรณีมีเหตุผลอันสมควร นายกองค์การบริหารส่วนจังหวัดนราธิวาส อาจมอบอำนาจเรื่องใดเรื่องหนึ่งตามวรรคหนึ่งให้รองนายกองค์การบริหารส่วนจังหวัดนราธิวาส ปลัดองค์การบริหารส่วนจังหวัดนราธิวาส หรือหัวหน้าส่วนราชการในสังกัดตามที่เห็นสมควร

ข้อ ๕ ในระเบียบนี้

"สนามและอาคารสถานกีฬา" หมายถึง สนาม อาคาร ถนน ที่จอดรถ และบริเวณที่ว่างต่างๆ ที่องค์การบริหารส่วนจังหวัดนราธิวาสมีกรรมสิทธิ์หรือสิทธิครอบครอง ที่ตั้งอยู่ภายในบริเวณสนามกีฬากลางองค์การบริหารส่วนจังหวัดนราธิวาส และให้หมายรวมถึงอุปกรณ์หรือครุภัณฑ์ประจำสนาม และอาคารสถานกีฬา ตลอดจนสิ่งปลูกสร้างอื่นใดที่มีอยู่หรือที่จะมีขึ้นในอนาคตด้วย

"ผู้ขอใช้บริการ" หมายถึง ส่วนราชการ หน่วยงานของรัฐ รัฐวิสาหกิจ ราชการส่วนท้องถิ่น เอกชน กลุ่มหรือองค์กร ประชาชนทั่วไป ซึ่งขอใช้สนามและอาคารสถานกีฬาองค์การบริหารส่วนจังหวัดนราธิวาส และได้รับอนุญาตตามระเบียบนี้แล้ว

"พนักงานเจ้าหน้าที่" หมายถึง ข้าราชการ ลูกจ้างประจำ และพนักงานจ้างองค์การบริหารส่วนจังหวัดนราธิวาส หรือบุคคลซึ่งนายกองค์การบริหารส่วนจังหวัดนราธิวาสมอบหมาย ให้มีหน้าที่ตามระเบียบนี้

ข้อ ๖ วัตถุประสงค์ของการใช้อาคารและสนามกีฬาขององค์การบริหารส่วนจังหวัดนราธิวาส มีดังนี้

(๑) เพื่อให้บริการการแข่งขันกีฬาทุกระดับ

(๒) เพื่อให้บริการการฝึกสอนฝึกซ้อม การเก็บตัวนักกีฬา การสาธิตการพัฒนา นักกีฬาและการออกกำลังกายทั่วไป

(๓) เพื่อให้บริการอันเป็นสาธารณประโยชน์แก่ชุมชนและท้องถิ่น

(๔) เพื่อให้บริการกิจการอื่นใดนอกเหนือจากข้อ (๑) - (๓) ให้อยู่ในดุลพินิจของนายกองค์การบริหารส่วนจังหวัดนราธิวาสพิจารณาอนุญาต

**ข้อ ๗** องค์การบริหารส่วนจังหวัดนราธิวาส ไม่อนุญาตให้ผู้ขอใช้บริการทำการขุดเจาะพื้น อาคารและสนามกีฬา หรือติดตั้งอุปกรณ์ต่าง ๆ ที่อาจทำให้อาคารหรือสนามชำรุดเสียหาย

**ข้อ ๘** ผู้ขอใช้บริการจะต้องชำระค่าธรรมเนียม และค่ากระแสไฟฟ้ากับองค์การบริหารส่วนจังหวัดนราธิวาส ตามอัตราที่กำหนด

เงินรายได้ที่จัดเก็บจากค่าธรรมเนียมการใช้สนามกีฬากลางองค์การบริหารส่วนจังหวัดนราธิวาสให้ถือว่าเป็นรายได้ขององค์การบริหารส่วนจังหวัดนราธิวาส การรับเงินและการเบิกจ่ายเงินให้ดำเนินการตามระเบียบกระทรวงมหาดไทย ว่าด้วยการรับเงิน การเบิกจ่ายเงิน การฝากเงิน การเก็บรักษาเงิน และการตรวจเงินขององค์กรปกครองส่วนท้องถิ่น พ.ศ. ๒๕๔๗ และที่แก้ไขเพิ่มเติม

**ข้อ ๙** การขอใช้สนามและอาคารสถานกีฬา และสิ่งอำนวยความสะดวก เพื่อจัดกิจกรรมเพื่อการแข่งขัน กิจกรรมอันเป็นสาธารณประโยชน์ หรือกิจการอื่นใด ห้ามมิให้ผู้ขอใช้บริการจัดการแสดง ติดตั้งป้ายสัญลักษณ์ที่เป็นสิ่งเสพติด ขัดต่อศีลธรรมอันดีต่อสังคมภายในสนามและอาคารสถานกีฬาที่ขอใช้และนำวัตถุสิ่งของ นักร้อง เต็นท์ ร้านค้า สิ่งปลูกสร้างหรือวัตถุอื่นใดอันอาจทำให้สนามเกิดความชำรุดเสียหาย จัดแสดงในบริเวณลู่วิ่งสนามหรือสิ่งเศษวัสดุของมีคมไว้ในสนามหญ้าก่อให้เกิดอันตรายต่อนักกีฬาได้ และให้จัดเก็บตกแต่งบริเวณภายในสนามและอาคารสถานกีฬาโดยรอบเมื่อเสร็จงานทันที

**ข้อ ๑๐** ขั้นตอนการขอใช้สนามและอาคารสถานกีฬา

(๑) ผู้ขอใช้บริการจะต้องยื่นคำขอใช้สนามและอาคารสถานกีฬาตามแบบฟอร์มที่กำหนด หรือยื่นหนังสือขอใช้สนามและอาคารสถานกีฬา ต่อนายกองค์การบริหารส่วนจังหวัดนราธิวาส โดยระบุสนามและอาคารสถานกีฬา วัตถุประสงค์ รายละเอียดของกิจกรรม แผนผังการใช้อาคารและสถานกีฬา วันและเวลาที่จะใช้ รวมถึงวันเตรียมงานด้วย ล่วงหน้าเป็นเวลาไม่น้อยกว่า ๕ วันทำการ และต้องได้รับการอนุญาตก่อนจัดการแข่งขันหรือการจัดกิจกรรม

(๒) การขอใช้สนามและอาคารสถานกีฬา ผู้ขอใช้บริการจะต้องจัดเตรียมวัสดุสิ้นเปลืองสำหรับการจัดทำสนามกีฬา หรืออุปกรณ์สำหรับใช้ในการจัดกิจกรรมหรือการจัดการแข่งขันมาเอง โดยผู้รับผิดชอบอาคารและสนามกีฬา ดำเนินการจัดการให้พร้อมแข่งขัน โดยผู้ขอใช้บริการต้องจ่ายเงินค่าตอบแทนให้เจ้าหน้าที่ ตามระเบียบที่กำหนด

(๓) ค่าตอบแทนเจ้าหน้าที่ในการใช้สนามหรืออาคารสถานกีฬาที่จำเป็นต้องใช้เจ้าหน้าที่ควบคุมไฟฟ้าสนามกีฬา ควบคุมเครื่องเสียง ควบคุมสกอร์บอร์ด จัดการสนามแข่งขัน ควบคุมห้องปฏิบัติการคอมพิวเตอร์หรือเจ้าหน้าที่เปิด-ปิดอาคาร และทำความสะอาดภายในอาคารสนามแข่งขันที่ปฏิบัติหน้าที่รับผิดชอบนอกเหนือเวลาราชการให้ผู้ขอใช้บริการจ่ายค่าตอบแทนเจ้าหน้าที่ในอัตราไม่ต่ำกว่าของทางราชการ โดยองค์การบริหารส่วนจังหวัดนราธิวาสไม่อนุญาตให้ผู้ขอใช้บริการจัดทำสนามแข่งขันเอง

(๔) ผู้ขอใช้บริการจะต้องรับผิดชอบในความชำรุดเสียหาย ของสนามและอาคารสถานกีฬา ตลอดจนบริเวณที่ขอใช้ให้มีความสะอาดเรียบร้อยดังเดิม ทั้งนี้ หากอาคารและสนามกีฬาเกิดการชำรุดเสียหาย

/จากการใช้งาน...

จากการใช้งาน ผู้ใช้บริการจะต้องจัดซ่อมบำรุงให้อยู่ในสภาพดีเหมือนเดิม ภายใน ๗ วัน นับแต่วันสิ้นสุดการขอใช้

(๕) ในกรณีที่ผู้ขอใช้บริการมิได้ใช้สนามและอาคารสถานกีฬาตามข้อตกลง หรือใช้ไปในทางที่ไม่ควร นายองค์การบริหารส่วนจังหวัดนราธิวาส หรือผู้ได้รับมอบอำนาจสามารถสั่งระงับการใช้สนามและอาคารสถานกีฬาได้ทันทีโดยไม่มีเงื่อนไขใด ๆ ทั้งสิ้น

(๖) ในการกระทำใด ๆ ซึ่งก่อให้เกิดความเสียหายแก่องค์การบริหารส่วนจังหวัดนราธิวาส นอกเหนือจากที่กำหนดไว้ในระเบียบนี้ ผู้ขอใช้บริการจะต้องรับผิดชอบค่าใช้จ่ายแก่องค์การบริหารส่วนจังหวัดนราธิวาสทุกกรณี

(๗) ผู้ขอใช้บริการที่ได้รับอนุญาตให้ใช้สนามหรืออาคารสถานกีฬาจะต้องชำระค่าธรรมเนียม และค่าไฟฟ้า ณ กองคลัง องค์การบริหารส่วนจังหวัดนราธิวาส โดยเจ้าหน้าที่จะออกใบเสร็จรับเงินให้ไว้เป็นหลักฐาน

กรณีผู้ขอใช้บริการสนามหรืออาคารสถานกีฬา มีความจำเป็นและต้องการยกเลิก หรือเปลี่ยนแปลงการใช้สนามหรืออาคารสถานกีฬา จะต้องแจ้งเป็นหนังสือให้องค์การบริหารส่วนจังหวัดนราธิวาสร่างล่วงหน้าก่อนถึงกำหนดวันที่จะเข้าใช้สนามและอาคารสถานกีฬาทำไม่น้อยกว่า ๓ วัน

กรณีมีเหตุสุดวิสัยหรือเหตุอื่นใดอันไม่ใช่ความผิดของผู้ขอใช้บริการและเป็นเหตุให้ไม่สามารถใช้สนามและอาคารสถานกีฬาได้ ให้อยู่ในอำนาจนายองค์การบริหารส่วนจังหวัดนราธิวาสเป็นผู้พิจารณาเลื่อนกำหนดเวลาอนุญาตใช้สนามหรืออาคารสถานกีฬาหรือยกเลิกการอนุญาตใช้สนามและอาคารสถานกีฬาทั้งหมดหรือบางส่วนก็ได้ และผู้ขอใช้สนามและอาคารสถานกีฬาจะเรียกร้องค่าเสียหายใด ๆ มิได้

กรณีองค์การบริหารส่วนจังหวัดนราธิวาส มีความจำเป็นต้องใช้สนามหรืออาคารสถานกีฬาเพื่อประโยชน์ของทางราชการในวันและเวลาเดียวกันกับผู้ขอใช้บริการสนามและอาคารสถานกีฬาขององค์การบริหารส่วนจังหวัดนราธิวาส มีสิทธิจะเลื่อนกำหนดเวลาการอนุญาตให้ใช้สนามและอาคารสถานกีฬานั้นออกไป โดยจะกำหนดเวลาการอนุญาตให้ใช้นั้นใหม่ ตามที่ได้ตกลงกันหรือจะยกเลิกการอนุญาตใช้สนามและอาคารสถานกีฬาทั้งหมด หรือบางส่วนก็ได้ ทั้งนี้ ผู้ขอใช้บริการสนามและอาคารสถานกีฬาจะเรียกร้องค่าเสียหายใด ๆ มิได้

**ข้อ ๑๑** ผู้ใช้สนามและสถานการกีฬา มีข้อปฏิบัติและความรับผิดชอบ ดังนี้

(๑) แต่งกายให้สุภาพเรียบร้อย ให้เหมาะสมกับการเล่นกีฬาและออกกำลังกาย

(๒) ดูแลรักษาความสะอาดขณะใช้และหลังการใช้สนามและอาคารสถานกีฬา

(๓) ห้ามพกพาหรือนำอาวุธหรือวัตถุระเบิดและสิ่งของที่ผิดกฎหมายเข้ามาในสนามและอาคารสถาน

กีฬา

(๔) ห้ามนำสุรา ยาเสพติดและเครื่องดื่มที่มีแอลกอฮอล์ทุกชนิดเข้าในสนามและอาคารสถานกีฬา ตลอดทั้งห้ามดื่มสุราและเครื่องดื่มแอลกอฮอล์ทุกชนิด

(๕) ห้ามเล่นการพนันหรือกระทำการใด ๆ อันผิดต่อกฎหมายในบริเวณพื้นที่สนามและอาคารสถาน

กีฬา

(๖) ผู้ขอใช้วัสดุครุภัณฑ์ ซึ่งนำไปใช้นอกสถานที่จะต้องนำส่งและจัดเก็บคืนในสภาพเรียบร้อยและจะต้องให้เจ้าหน้าที่ผู้ดูแลรักษาตรวจรับบันทึกการรับมอบ การส่งมอบ ให้ถูกต้องทุกครั้ง หากวัสดุสิ่งของที่ใช้ขอใช้แตกหัก ชำรุดหรือสูญหายเนื่องจากในการขอใช้ ผู้ขอใช้บริการจะต้องจัดการซ่อมแซมหรือชดเชยความเสียหายหรือสูญหายเช่นเดียวกับข้อ ๑๐ (๖)

(๘) กรณีการจัดกิจกรรมซึ่งจะมีประชาชนเข้าชมหรือมีผู้ร่วมงานจำนวนมาก เมื่อได้รับอนุญาตให้ใช้ ผู้ขอใช้บริการจะต้องจัดระบบการบริหารจราจรของเจ้าหน้าที่ตำรวจ แพทย์และพยาบาล กรณีฉุกเฉินและเจ้าหน้าที่ดับเพลิงพร้อมรถยนต์ดับเพลิงด้วย

(๙) ข้อปฏิบัติอื่น ๆ ที่กำหนดไว้เป็นการเฉพาะในแต่ละสนามและอาคารสถานกีฬา

ข้อ ๑๒ ผู้ขอใช้บริการต้องรับผิดชอบการกระทำใด ๆ ก่อให้เกิดความเสียหายแก่ชีวิตก็ดี แก่ร่างกายก็ดี หรือทรัพย์สินของบุคคลใด ๆ ก็ดี ระหว่างขอใช้บริการสนามและอาคารสถานกีฬาทุกกรณี

ข้อ ๑๓ ให้ผู้ขอใช้สนามและอาคารสถานกีฬาถือปฏิบัติตามระเบียบ ข้อบังคับ ประกาศ หรือคำสั่งที่เกี่ยวข้องกับการใช้สนามและอาคารสถานกีฬานั้นอย่างเคร่งครัด หากมีการฝ่าฝืนหรือมีเหตุให้เชื่อได้ว่า การใช้จะก่อให้เกิดความเสียหายแก่องค์การบริหารส่วนจังหวัดนราธิวาส หรือแก่สนามและอาคารสถานกีฬานั้น องค์การบริหารส่วนจังหวัดนราธิวาส อาจพิจารณาให้ระงับการใช้สนามและอาคารสถานกีฬานั้นชั่วคราวหรือยกเลิกการอนุญาตให้ใช้สนามและอาคารสถานกีฬาได้

ข้อ ๑๔ ในกรณีที่จะเป็นการสมควรจะยกเว้นหรือลดหย่อนอัตราค่าธรรมเนียม ค่าบริการและ อื่นๆ ตามที่กำหนดในระเบียบนี้ ให้อยู่ในดุลพินิจของนายกององค์การบริหารส่วนจังหวัดนราธิวาสเป็นผู้อนุมัติ

#### บทเฉพาะกาล

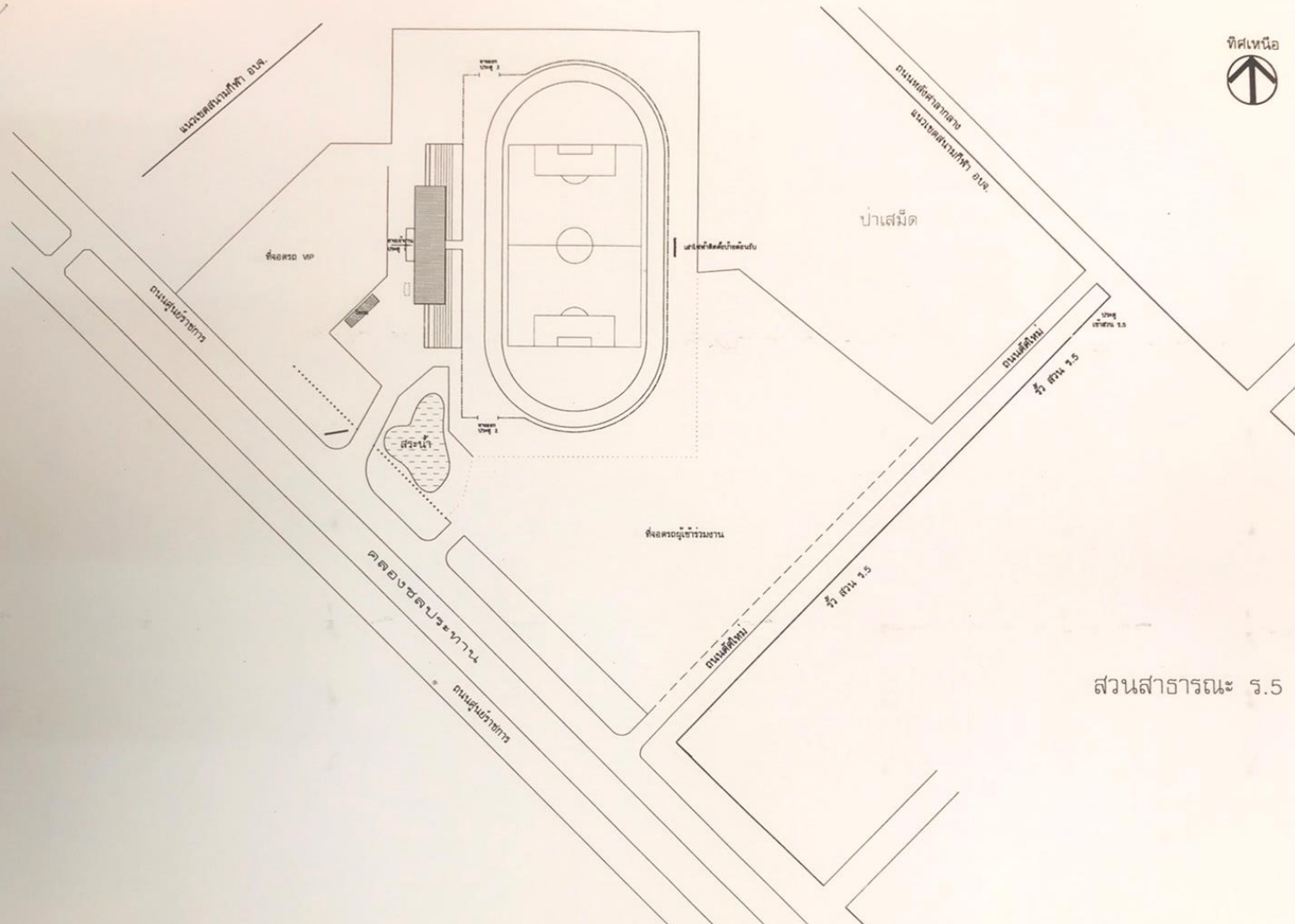
ข้อ ๑๕ การใดที่อยู่ในระหว่างดำเนินการและยังไม่แล้วเสร็จในวันที่ระเบียบนี้ใช้บังคับให้ดำเนินการต่อไป จนกว่าจะดำเนินการแล้วเสร็จตามขั้นตอนนั้น และให้ถือว่าไม่ขัดหรือแย้งกับระเบียบนี้ สำหรับขั้นตอนต่อไปให้ปฏิบัติตามความในระเบียบนี้

ประกาศ ณ วันที่ ๒๐ เมษายน พ.ศ. ๒๕๖๔



(นายภูแข็ง ยิวโห๊ะชัน)

นายกององค์การบริหารส่วนจังหวัดนราธิวาส



ผังบริเวณสนามกีฬาองค์การบริหารส่วนจังหวัดนราธิวาส-ส่วนสาธารณะ ร.5

# คำร้องขอใช้บริการสนามกีฬากลางองค์การบริหารส่วนจังหวัดนราธิวาส

เขียนที่.....

วันที่.....เดือน..... พ.ศ. ....

ข้าพเจ้า.....ตำแหน่ง.....

สังกัด.....

หรือ บ้านเลขที่..... หมู่ที่..... ตรอก/ซอย..... ถนน..... ตำบล.....

อำเภอ..... จังหวัด.....

มีความประสงค์ขออนุญาตใช้สนามกีฬากลางองค์การบริหารส่วนจังหวัดนราธิวาส เพื่อ.....

ในวันที่.....เดือน..... พ.ศ. .... เริ่มตั้งแต่เวลา..... น. ถึงเวลา..... น.

โดยขอใช้สนามกีฬากลางองค์การบริหารส่วนจังหวัดนราธิวาส ดังนี้

สนามฟุตบอล

ลู่วิ่งสนามกีฬา

อัฒจรรย์

ไฟส่องสว่าง

อื่น ๆ ระบุ .....

เมื่อทำกิจกรรมเสร็จสิ้นแล้ว ข้าพเจ้าจะดำเนินการดังนี้

1. ทำความสะอาดสถานที่ที่จัดกิจกรรมและปิดน้ำ - ปิดไฟ ให้เรียบร้อย
2. จัดสิ่งของในสถานที่จัดกิจกรรมให้อยู่ในสภาพคงเดิม

จึงเรียนมาเพื่อโปรดพิจารณาอนุญาตใช้สนามกีฬาดังกล่าวด้วย จักขอบคุณยิ่ง

ลงชื่อ.....ผู้ขอใช้บริการ      ลงชื่อ.....ผู้รับคำร้อง  
(.....)      (.....)

การให้บริการสนามกีฬา	คำสั่ง
<input type="checkbox"/> สามารถให้บริการได้	.....
<input type="checkbox"/> ไม่สามารถให้บริการได้	.....
(นางสาวนุรีชา สาและ)	(นางวิไลวรรณ เอนรัตน์)
หัวหน้าฝ่ายส่งเสริมการศึกษา ศาสนาและวัฒนธรรม	ผู้อำนวยการกองการศึกษา ศาสนาและวัฒนธรรม

แบบประเมินความพึงพอใจของประชาชนตามโครงการพัฒนาการให้บริการสนามกีฬาากลางองค์การบริหาร  
ส่วนจังหวัดนราธิวาส

\*\*\*\*\*

คำชี้แจง โปรดทำเครื่องหมาย ✓ ลงในช่อง ( ) ที่ตรงกับความเป็นจริงของท่านมากที่สุด

ส่วนที่ 1 ข้อมูลทั่วไป

- 1. เพศ ( ) ชาย ( ) หญิง
- 2. อายุ ( ) ต่ำกว่า 12 ปี ( ) 12 - 19 ปี
- ( ) 20 - 30 ปี ( ) 31 - 40 ปี
- ( ) 41 - 50 ปี ( ) 51 - 60 ปี
- ( ) มากกว่า 60 ปี
- 3. การศึกษา ( ) ประถมศึกษา ( ) มัธยมศึกษา
- ( ) ปริญญาตรี ( ) สูงกว่าปริญญาตรี
- 4. อาชีพ ( ) รับราชการ ( ) เอกชน/รัฐวิสาหกิจ
- ( ) ค้าขาย ธุรกิจส่วนตัว ( ) รับจ้าง
- ( ) นักเรียน นักศึกษา ( ) เกษตรกร ( ) อื่นๆ (ระบุ).....

ส่วนที่ 2 ความพึงพอใจด้านบริการสนามกีฬา

คำชี้แจง โปรดทำเครื่องหมาย ✓ ลงในช่องที่ตรงกับความคิดเห็นของท่านมากที่สุด

ลำดับ ที่	กิจกรรมการประเมินความพึงพอใจ	มาก ที่สุด	มาก	ปาน กลาง	น้อย	น้อย ที่สุด
1	😊 ด้านเจ้าหน้าที่ผู้ให้บริการ เจ้าหน้าที่แต่งกาย สุภาพ เรียบร้อย					
2	บริการด้วยความเต็มใจ กระตือรือร้น และเอาใจใส่ในการบริการ					
3	ให้คำแนะนำ ตอบข้อซักถามและช่วยเหลือด้วยความเต็มใจ					
4	สามารถแก้ไขปัญหา อุปสรรคที่เกิดขึ้นได้อย่างเหมาะสม					
5	📖 ด้านกระบวนการ/ขั้นตอนการให้บริการ มีช่องทางการให้บริการที่หลากหลาย					
6	มีขั้นตอนการบริการที่เป็นระบบ ไม่ยุ่งยาก ซับซ้อน					
7	มีการกำหนดขั้นตอนและระยะเวลาการให้บริการที่ชัดเจน					
8	🕒 ด้านสิ่งอำนวยความสะดวก มีห้องน้ำ ห้องสุขา เพียงพอกับจำนวนผู้มาใช้บริการ					
9	มีไฟฟ้าส่องสว่าง เพียงพอ และเหมาะสม					
10	★ ด้านคุณภาพการให้บริการ ได้รับบริการที่ตรงกับความต้องการ					
11	ได้รับบริการที่เป็นประโยชน์					

ข้อเสนอแนะ.....

ขอขอบคุณที่ให้ความร่วมมือในการตอบแบบสอบถาม  
องค์การบริหารส่วนจังหวัดนราธิวาส