



# คู่มือการปฏิบัติงาน

## กองคลัง องค์การบริหารส่วนจังหวัดนครพนม



## คำนำ

คู่มือปฏิบัติงานฉบับนี้ เป็นเอกสารขององค์การบริหารส่วนจังหวัดนราธิวาส ซึ่งได้จัดทำขึ้นเพื่อเป็นข้อมูลเบื้องต้นในการจัดทำระบบงานให้ง่ายต่อการปฏิบัติงาน และเป็นแนวทางการปฏิบัติงานเพื่อให้ผู้ปฏิบัติงานด้านการเงิน การบัญชี การจัดเก็บรายได้ สามารถดำเนินการได้ตามขั้นตอนการปฏิบัติงาน มีความรู้ความเข้าใจ และมีแนวทางในการปฏิบัติงานเป็นไปตามกฎหมาย ระเบียบ และหนังสือสั่งการที่เกี่ยวข้อง และเป็นไปในแนวทางเดียวกัน

องค์การบริหารส่วนจังหวัดนราธิวาส หวังเป็นอย่างยิ่งว่าคู่มือการปฏิบัติงานฉบับนี้ จะเป็นประโยชน์แก่ผู้ปฏิบัติงาน เจ้าหน้าที่ ผู้ที่เกี่ยวข้องและผู้สนใจ นำไปใช้เป็นแนวทางในการปฏิบัติงาน ให้เป็นไปตามกฎหมาย ระเบียบ และหนังสือสั่งการที่เกี่ยวข้อง ได้อย่างมีประสิทธิภาพ ประสิทธิผล เกิดผลสัมฤทธิ์ คุ่มค่า โปร่งใส และตรวจสอบได้ หากมีความคลาดเคลื่อนในถ้อยคำ หรือข้อความของคู่มือประการใด หรือหากมีข้อเสนอแนะที่จะเป็นประโยชน์ต่อการปรับปรุงแก้ไข กองคลังขอน้อมรับไว้ด้วยความยินดี และพร้อมที่ปรับปรุงแก้ไขเพื่อความถูกต้องสมบูรณ์ต่อไป

กองคลัง องค์การบริหารส่วนจังหวัดนราธิวาส

## โครงสร้างการปฏิบัติงานด้านการเงิน

- ➔ การเบิกจ่ายเงิน
- ➔ การรับเงิน
- ➔ การจัดทำใบสรุป ใบนำส่ง
- ➔ การจัดทำเช็คและงานเขียนเช็ค
- ➔ การตรวจสอบเอกสารประกอบฎีกา
- ➔ นำเงินฝากธนาคาร
- ➔ งานอื่น ๆ ที่ได้รับมอบหมาย

# คู่มือปฏิบัติงานด้านบริหารงานคลัง

## 1. ด้านการเงิน

### 1.1 การรับเงิน

- บันทึกเงินที่ได้รับในระบบ e-laas ภายในวันที่ได้รับเงิน
- รับเงินภายหลังกำหนดเวลาปิดบัญชี ให้บันทึกการรับเงินในวันนั้นและจัดเก็บเงินสดในตู้  
นิตราภัย
- จัดทำใบนำส่งเงิน/ใบสรุปใบนำส่งเงินโดยลงรายการให้ครบถ้วน

### 1.2 ทะเบียนคุมใบเสร็จรับเงิน

- ทะเบียนคุมใบเสร็จรับเงินสามารถปรี้นได้จากระบบ e-laas ภายในวันที่ออกใบเสร็จ  
และใช้แนบกับรายงานสถานะการเงินประจำวันนำเสนอผู้บริหารต่อไป

### 1.3 การเก็บรักษาเงิน

- หากมีเงินสดเก็บรักษาไว้ในตู้นิตราภัยให้นำฝากธนาคารทั้งจำนวนในวันถัดไป
- กรณี อปท.ที่มีพื้นที่ห่างไกล ไม่สามารถนำฝากธนาคารได้เป็นประจำทุกวันให้เก็บรักษา  
ในตู้นิตราภัย และนำฝากธนาคารในวันทำการสุดท้ายของสัปดาห์

### 1.4 กรรมการเก็บรักษาเงิน

- ผู้บริหารท้องถิ่นแต่งตั้ง อย่างน้อย 3 คน
- หัวหน้าหน่วยงานคลังเป็นกรรมการ โดยตำแหน่ง 1 คน
- กรรมการเก็บรักษาเงินอื่น อย่างน้อย 2 คน
- กรรมการเก็บรักษาเงิน ถือลูกกุญแจตู้นิตราภัย คนละ 1 ดอก
- กรณีไม่สามารถปฏิบัติหน้าที่ได้ ให้แต่งตั้งกรรมการแทนชั่วคราวให้ครบจำนวน

- จัดทำรายงานสถานะการเงินประจำวันเป็นประจำทุกวันที่มีการรับจ่ายเงิน ถ้ามีให้หมายเหตุรายงานในวันถัดไป
- เมื่อสิ้นเวลารับจ่ายเงิน ให้นำเงินที่ได้รับนำฝากธนาคาร ทั้งจำนวนหากฝากไม่ทัน ให้นำเงินเก็บรักษาส่งต่อกรรมการเก็บรักษาเงินไว้ในตู้নিরক্ষ
- กรรมการเก็บรักษาเงิน ทุกคนลงลายมือชื่อในรายงานสถานะการเงินประจำวัน
- หัวหน้าหน่วยงานคลังเสนอผ่านปลัด อปท. เพื่อนำเสนอให้ผู้บริหารท้องถิ่นทราบ

### 1.5 การรับส่งเงิน

- เงินรายรับให้นำฝากธนาคารทั้งจำนวนภายในวันนั้น
- นำฝากไม่ทันให้นำฝากตู้নিরক্ষและวันทำการถัดไป นำฝากธนาคารทั้งจำนวน
- การรับส่งเงิน สถานที่ห่างไกล / ไม่ปลอดภัย ให้ ผู้บริหารท้องถิ่นแต่งตั้งพนักงานท้องถิ่นระดับ 3/เทียบเท่าขึ้นไป อย่างน้อย 2 คน
- มีหลักฐานการรับส่งเงิน ระหว่างผู้มอบ/ผู้รับมอบเงิน กับกรรมการผู้นำส่ง/ผู้รับไว้ทุกครั้ง
- การถอนเงินฝากธนาคาร ให้ผู้มีอำนาจลงนามส่งจ่ายเงิน ร่วมกันอย่างน้อย 3 คน โดยให้มีผู้บริหารท้องถิ่นและปลัด อปท. ลงนามส่งจ่ายด้วยทุกครั้งและให้ผู้บริหารท้องถิ่นมอบหมายให้ ผู้ช่วยผู้บริหารท้องถิ่น/ ผู้ดำรงตำแหน่งไม่ต่ำกว่าหัวหน้าหน่วยงานอีก 1 คน กรณีไม่มีผู้บริหารท้องถิ่น ให้แต่งตั้ง พนักงานท้องถิ่นระดับ 3 / เทียบเท่า ขึ้นไปเพิ่มอีก 1 คน

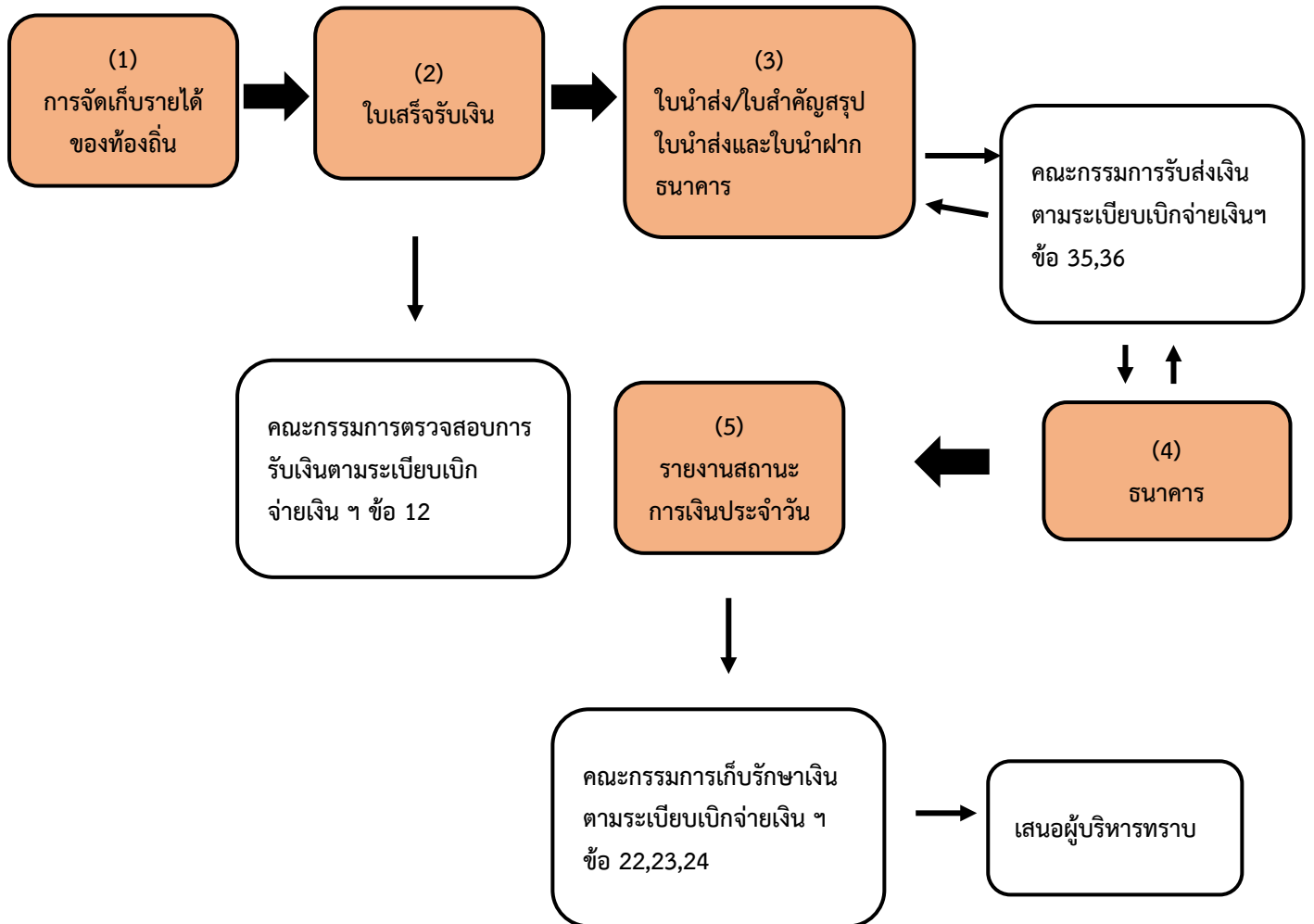
### 1.6 การจ่ายเงิน

- จ่ายเงิน / ก่อหนี้ผูกพันได้เฉพาะที่มีกฎหมาย ระเบียบข้อบังคับ/หนังสือสั่งการที่กระทรวงมหาดไทยกำหนดไว้
- การจ่ายเงินให้จ่ายเป็นเช็ค กรณีไม่อาจจ่ายเช็คได้ให้จัดทำใบถอนเงินฝากธนาคาร เพื่อให้ธนาคารออกตั๋วแลกเงิน / โอนเงินผ่านธนาคาร

### 1.7 การเขียนเช็คสั่งจ่าย

- การจ่ายเงินกรณีซื้อ/เช่าทรัพย์สิน/จ้างทำของให้ออกเช็คสั่งจ่ายในนามของเจ้าหนี้ โดยขีดฆ่าคำว่า "หรือตามคำสั่ง" หรือ "หรือผู้ถือ" ออกและขีดคร่อม
- เจ้าหนี้ / ผู้มีสิทธิรับเงินไม่มารับเช็ค ภายในวันที่ 15 วัน นับตั้งแต่วันที่สั่งจ่าย ให้ยกเลิกเช็ค

### กระบวนการรับเงินและนำส่งเงิน



## 2. ด้านการเบิกจ่าย

### 2.1 ระยะเวลาการเบิกจ่าย

หน่วยงานผู้เบิกจัดทำฎีกาและขอเบิกเงินหับหน่วยงานคลัง

- กรณีจัดซื้อ/จ้างวางฎีกา ไม่เกิน 5 วัน นับถัดจากวันที่ได้ตรวจรับทรัพย์สินหรือตรวจรับงานถูกต้อง

- เงินเดือนวางฎีกา ภายในวันที่ 25 ของเดือนนั้น

- เงินที่ต้องจ่ายประจำเดือนในวันสิ้นเดือน ให้วางฎีกา ภายในวันที่ 25 ของเดือนนั้น

### 2.2 หน้าฎีกาเบิกจ่ายเงิน

- ลงรายการให้ครบถ้วน เช่น งบประมาณคงเหลือ เลขที่ฎีกา ผู้ขอเบิก เลขที่คลัง รับเลขที่เช็ค ผู้ตรวจฎีกา ผู้อนุมัติฎีกา ลายมือชื่อผู้รับเงิน ลายมือชื่อผู้จ่ายเงิน ผู้มีอำนาจสั่งจ่าย/ถอนเงิน

### 2.3 การจัดเก็บฎีกาเบิกเงิน

- จัดเก็บฎีกาเรียงตามรายงานการจัดทำเช็ค

### 2.4 เอกสารประกอบฎีกา

- หลักฐานการจ่าย ให้ผู้จ่ายเงิน ลงลายมือชื่อรับรองการจ่าย พร้อมทั้งมีชื่อ-สกุล ด้วยตัวบรรจงกำกับ ไว้ในหลักฐานการจ่าย กรณีเป็นใบสำคัญคู่จ่ายให้หัวหน้าหน่วยงานคลังลงลายมือชื่อรับรองความถูกต้องกำกับไว้ด้วย

- การเบิกเงินสวัสดิการค่าเช่าบ้าน ค่ารักษาพยาบาลและการศึกษาบุตรให้มีเอกสารประกอบฎีกา ดังนี้

(1.) ใบเบิกเงินสวัสดิการแต่ละประเภท

(2.) ใบเสร็จรับเงิน

- การเบิกค่าตอบแทนนอกเวลา ให้มีเอกสารประกอบฎีกาด้วย ดังนี้

- (1.) หนังสืออนุมัติให้ปฏิบัติงานนอกเวลา
- (2.) คำสั่ง แต่งตั้ง ผู้ปฏิบัติงานนอกเวลา
- (3.) บัญชีลงเวลา การปฏิบัติงานนอกเวลา
- (4.) หลักฐานการจ่ายเงินค่าตอบแทน

- ค่าสาธารณูปโภค ให้มีเอกสารประกอบฎีกา

- (1.) ใบแจ้งหนี้
- (2.) หลักฐานนำส่ง เช่น ใบนำส่งไปรษณีย์ภัณฑ์และพัสดุไปรษณีย์
- (3.) กรณีจ่ายเงินทตรงไปก่อนให้ใช้ใบเสร็จรับเงิน แนบด้วย

- ค่าซื้อทรัพย์สิน / จ้างทำของ

- (1) สัญญาซื้อทรัพย์สิน/จ้างทำของ/หลักฐานการสั่งซื้อ/ สั่งจ้าง
- (2) ใบแจ้งหนี้ / ใบส่งมอบทรัพย์สิน / มอบงาน
- (3) เอกสารแสดงการตรวจรับทรัพย์สิน / ตรวจงาน

- เงินสวัสดิการประเภทค่าใช้จ่ายในการเดินทางไปราชการ

- (1.) หนังสือ / คำสั่งให้เดินทางไปราชการ
- (2.) รายงานการเดินทาง
- (3.) หลักฐานการจ่ายเงิน เช่น ใบเสร็จรับเงิน ใบรับรองแทนใบเสร็จรับเงิน
- (4.) งบหน้าค่าเบี้ยเลี้ยงและค่าเช่าที่พัก
- (5.) งบหน้าค่าพาหนะ

- ค่าสาธารณูปโภค ให้มีเอกสารประกอบฎีกา

- (1.) ใบแจ้งหนี้
- (2.) หลักฐานการนำส่ง เช่น ใบนำส่งไปรษณีย์ภัณฑ์และพัสดุไปรษณีย์
- (3.) กรณีจ่ายเงินทตรงไปก่อนให้ใช้ใบเสร็จรับเงิน แนบด้วย



- ค่าซื้อทรัพย์สิน / จ้างทำของ

- (1.) สัญญาซื้อทรัพย์สิน / จ้างทำของ / หลักฐานการสั่งซื้อ / สั่งจ้าง
- (2.) ใบแจ้งหนี้ / ใบส่งมอบทรัพย์สิน / มอบงาน
- (3.) เอกสารแสดงการตรวจรับทรัพย์สิน / ตรวจงาน

- การยืมเงินทตรงราชการ

- (1.) สัญญายืมเงิน / ใบยืม
- (2.) หลักฐาน ซึ่งแสดงว่าเป็นผู้มีหน้าที่ต้องปฏิบัติงาน เช่น คำสั่งให้เดินทางไปราชการ

- กรณีเป็นการยืมเงินสะสม ให้มีเอกสารประกอบฎีกา

- (1.) สัญญายืมเงิน / ใบยืม
- (2.) กรณียืมเงินสะสมที่ต้องได้รับอนุมัติจากสภาท้องถิ่น ให้มีรายงานการประชุมประกอบ
- (3.) การยืมเงินสะสมกรณีฉุกเฉิน ที่มีสาธารณภัยให้มีหนังสือที่ผู้ว่าราชการจังหวัดได้

กำหนดวงเงินในการยืมไว้

- เงินประกันสัญญา เงินประกันซอง ให้มีเอกสารประกอบฎีกา

- (1.) หนังสือแจ้งความประสงค์ขอเบิกเงินของผู้รับจ้าง
- (2.) ใบเสร็จรับเงินประกันสัญญา / เงินประกันซอง

- การเบิกจ่ายเงินอุดหนุนให้กับหน่วยงานอื่น

- (1.) กรณีเงินอุดหนุนให้กับกลุ่ม / ชุมชน ให้จัดทำบันทึกข้อตกลงระหว่างอปท. กับตัวแทนของกลุ่ม / ชุมชน ที่ขอรับเงินอุดหนุน ไม่น้อยกว่า 3 คน
- (2.) ให้หน่วยงานที่ขอรับเงินอุดหนุนออกใบเสร็จรับเงิน ให้กับ อปท. สำหรับกลุ่ม / ชุมชน ให้จัดทำใบสำคัญรับเงินไว้ เป็นหลักฐาน
- (3.) เมื่อดำเนินการเสร็จเรียบร้อยแล้ว ให้รายงานผลการดำเนินงานและเงินเหลือจ่าย (ถ้ามี) ให้หน่วยงานที่อุดหนุนทราบ

- การเบิกจ่ายเงินค่าพาหนะ โดยนำรถยนต์ส่วนตัวในการเดินทางไปราชการ จะเบิกจ่ายได้เมื่อได้รับอนุมัติจากผู้ว่าราชการจังหวัด

- การจ่ายเงินยืม ผู้บริหารท้องถิ่นได้อนุมัติให้จ่ายเงินยืมตามสัญญาเงินยืม โดยมีเงื่อนไขดังนี้

- (1.) มีงบประมาณเพื่อการนั้นแล้ว
- (2.) ผู้ยืมได้ทำสัญญาการยืมเงินและรับรองว่าจะปฏิบัติตามระเบียบฯ
- (3.) ผู้ยืมแต่ละรายจะต้องไม่มีเงินยืมค้างชำระแก่ อปท. และให้ยืมได้เฉพาะผู้มีหน้าที่

ปฏิบัติงานเท่านั้น

- การส่งใช้เงินยืม

- (1.) หมายเหตุจำนวนเงินและ วัน/เดือน/ปี ที่ส่งใช้ในสัญญาเงินยืม
- (2.) เก็บรักษาสัญญาการยืมเงิน เป็นเอกสารสำคัญ
- (3.) รับคืนเป็นเงินสด ให้ออกใบเสร็จรับเงินให้แก่ผู้ยืม
- (4.) บันทึกรายการส่งใช้เงินยืม ในทะเบียนเงินยืมและ ให้ผู้ยืมลงชื่อในทะเบียนเงินยืมที่ส่ง

ใช้นั้น

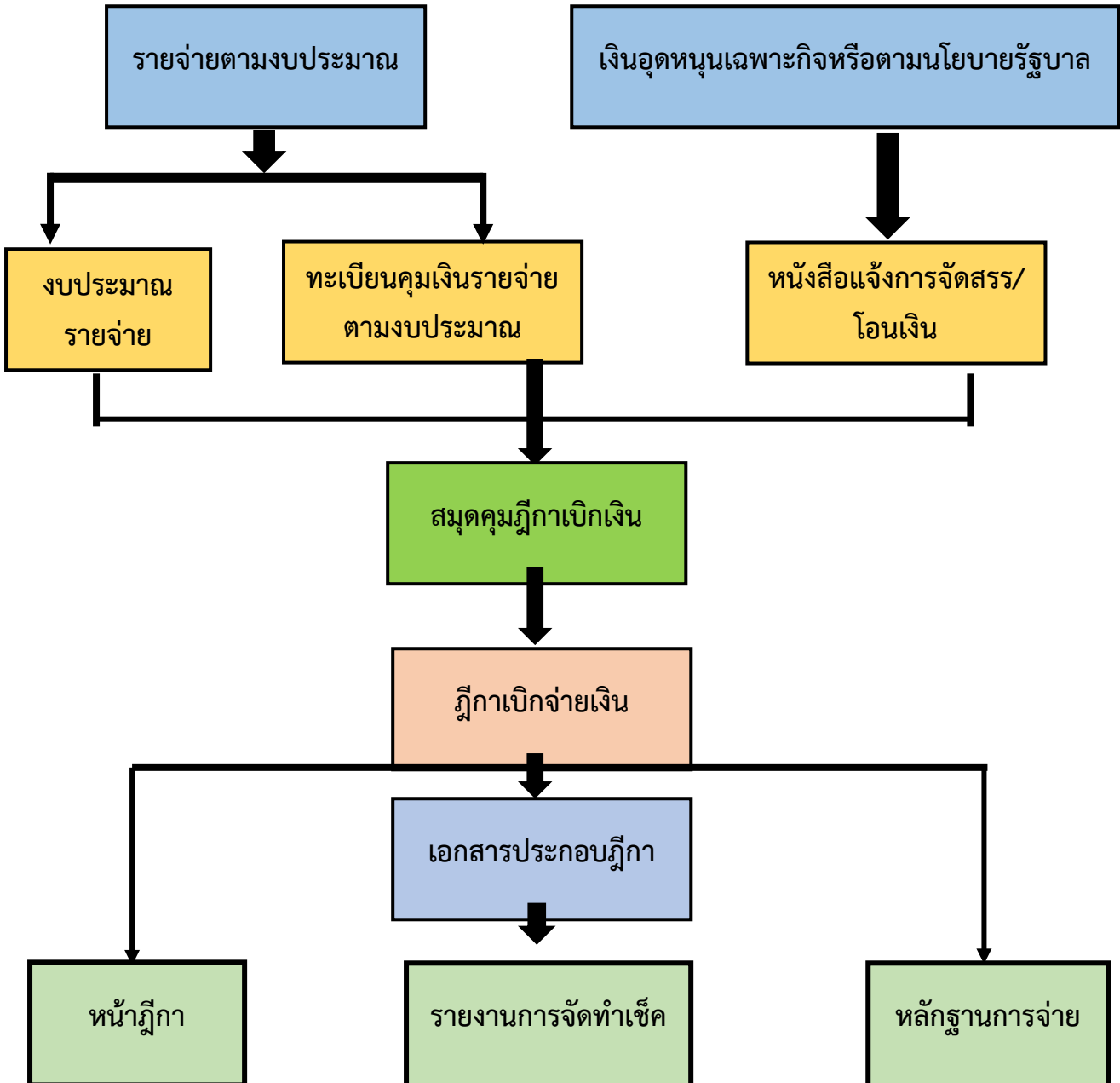
(5.) ให้ผู้ยืมส่งใบสำคัญและเงินที่เหลือจ่าย (ถ้ามี) ภายในกำหนดระยะเวลา ดังนี้

1. เดินทางไปประจำต่างสำนักงาน / กลับภูมิลานา ส่งใช้ภายใน 30 วัน นับจากวันที่

ได้รับเงิน

2. เดินทางไปราชการอื่น ส่งใช้ภายใน 15 วัน นับ จากวันที่กลับมาถึง
3. เงินยืมนอกจากข้อ 1 และ ข้อ 2 ส่งใช้ภายใน 30 วัน นับ จากวันที่ได้รับเงิน

แผนผังการเบิกจ่ายเงินและเอกสารประกอบ



### 3. ด้านการตรวจสอบฎีกา

#### การเบิกจ่ายเงินสวัสดิการค่าเช่าบ้าน

##### กฎหมาย ระเบียบ และหนังสือสั่งการ ที่เกี่ยวข้อง

1. ระเบียบกระทรวงมหาดไทย ว่าด้วยค่าเช่าบ้านของข้าราชการส่วนท้องถิ่น พ.ศ.2548 และแก้ไขเพิ่มเติมถึง (ฉบับที่ 4) พ.ศ. 2562

2. หนังสือกระทรวงมหาดไทย ที่ มท 0808.2/ว 5862 ลงวันที่ 12 ตุลาคม 2559 เรื่อง หลักเกณฑ์และวิธีการเกี่ยวกับการเบิกจ่ายเงินค่าเช่าบ้านของข้าราชการส่วนท้องถิ่น

3. หนังสือกระทรวงมหาดไทยที่ มท 0808.2/ว 0679 ลงวันที่ 6 กุมภาพันธ์ 2561 เรื่อง หลักเกณฑ์และวิธีปฏิบัติในการจัดข้าราชการส่วนท้องถิ่นเข้าพักอาศัยในที่พักขององค์กรปกครองส่วนท้องถิ่น

##### กฎหมาย ระเบียบ และหนังสือสั่งการข้างต้น สรุปสาระสำคัญได้ ดังนี้

1. ข้าราชการส่วนท้องถิ่น หมายความว่า ข้าราชการองค์การบริหารส่วนจังหวัด พนักงานเทศบาล และพนักงานส่วนตำบล

2. การได้มาซึ่งสิทธิได้แก่ ข้าราชการผู้ได้รับคำสั่งให้เดินทางไปประจำสำนักงานต่างท้องที่ และข้าราชการ ที่ได้รับคำสั่งให้เดินทางไปประจำสำนักงานในต่างท้องที่ที่เป็นที่เริ่มรับราชการครั้งแรก หรือกลับเข้ารับราชการใหม่

3. สิทธิในการเบิกค่าเช่าบ้านของข้าราชการส่วนท้องถิ่นได้แก่ ค่าเช่าบ้าน ค่าเช่าซื้อ ค่าผ่อนชำระเงินกู้ เพื่อชำระราคาบ้านหรือที่ค้างชำระ อยู่ในท้องที่ที่ไปประจำสำนักงานใหม่ เพื่อใช้เป็นที่อยู่อาศัยและได้อาศัยอยู่จริงในบ้านนั้น

4. การยื่นขอเบิกเงินให้ข้าราชการส่วนท้องถิ่นผู้มีสิทธิได้รับค่าเช่าบ้าน ยื่นคำขอรับค่าเช่าบ้าน ตามคำขอรับค่าเช่าบ้าน (แบบ ๖๐๐๕) พร้อมด้วยสัญญาเช่าบ้าน สัญญาเช่าซื้อหรือสัญญากู้เงินเพื่อชำระราคาบ้าน และหลักฐานอื่นที่เกี่ยวข้อง ต่อผู้มีอำนาจรับรองการใช้สิทธิ

5. ให้ข้าราชการส่วนท้องถิ่นผู้ใช้สิทธิจัดส่งรายงานข้อมูลในการขอรับค่าเช่าบ้านพร้อมการยื่นแบบ 6005 และให้ผู้มีอำนาจรับรองการมีสิทธิพิจารณารายงานข้อมูลข้าราชการส่วนท้องถิ่นในการขอรับค่าเช่าบ้านที่ยื่น

## 6. การรับรองการใช้สิทธิ

(1) หัวหน้าหน่วยงานซึ่งดำรงตำแหน่งไม่ต่ำกว่าประเภททั่วไประดับชำนาญงานขึ้นไป ประเภทวิชาการระดับชำนาญการขึ้นไป หรือดำรงตำแหน่งไม่ต่ำกว่าระดับ 6 หรือเทียบเท่า เป็นผู้รับรองการมีสิทธิของข้าราชการส่วนท้องถิ่นในหน่วยงานนั้น

ให้ผู้บังคับบัญชาเหนือขึ้นไปอย่างน้อยหนึ่งระดับ เป็นผู้รับรองการมีสิทธิของบุคคลตาม (1) ซึ่งมีได้ ดำรงตำแหน่งตามที่กำหนดไว้ใน (2)

(2) ข้าราชการส่วนท้องถิ่นประเภททั่วไประดับอาวุโส ประเภทวิชาการระดับชำนาญการพิเศษขึ้นไป ประเภทอำนวยการท้องถิ่นระดับกลางขึ้นไป ประเภทบริหารท้องถิ่น หรือดำรงตำแหน่งระดับ 8 ขึ้นไป หรือตำแหน่งที่เทียบเท่า เป็นผู้รับรองการมีสิทธิของตนเอง

7. ผู้อนุมัติการเบิกค่าเช่าบ้านของข้าราชการส่วนท้องถิ่น ได้แก่ นายกองตรีปกครองส่วนท้องถิ่น และผู้ที่ได้รับมอบหมาย

8. การอนุมัติเมื่อมีการรับรองการใช้สิทธิขอรับค่าเช่าบ้านแล้ว ให้ผู้มีอำนาจอนุมัติการเบิกค่าเช่าบ้าน แต่งตั้งข้าราชการส่วนท้องถิ่นจำนวนไม่น้อยกว่า 3 คน เป็นคณะกรรมการเพื่อตรวจสอบข้อเท็จจริง เมื่อคณะกรรมการตรวจสอบข้อเท็จจริงและรายละเอียดครบถ้วนแล้ว ให้จัดทำรายงานการผลตรวจสอบการขอรับค่าเช่าบ้าน เสนอต่อผู้มีอำนาจอนุมัติ เพื่อพิจารณาอนุมัติการเบิกจ่าย

9. การเบิกจ่ายข้าราชการส่วนท้องถิ่นซึ่งได้รับอนุมัติให้เบิกค่าเช่าบ้านตามสิทธิ ยื่นแบบขอเบิกเงิน ค่าเช่าบ้าน (แบบ ๖๐๐๖) พร้อมหลักฐานการชำระเงิน ณ สำนักงานผู้เบิก

10. การยื่นแบบขอรับค่าเช่าบ้านใหม่ (ยื่นแบบ ๖๐๐๕ ) ในกรณีดังต่อไปนี้

- โอนย้ายไปประจำสำนักงานแห่งใหม่

- เปลี่ยนแปลงสัญญาเช่าบ้าน สัญญาเช่าซื้อบ้าน หรือสัญญากู้เงินเพื่อชำระราคาบ้าน ในกรณี นำหลักฐานการชำระค่าเช่าซื้อหรือค่าผ่อนชำระเงินกู้เพื่อชำระราคาบ้านในท้องที่เดิมมาเบิกต่อในท้องที่ใหม่ ให้คณะกรรมการที่ได้รับการแต่งตั้งตรวจสอบหลักฐานที่นำมาเบิกค่าเช่าบ้านในช่วงเวลาที่รับราชการในท้องที่เดิม และระยะเวลาที่ได้รับอนุมัติให้เบิกจ่ายค่าเช่าบ้าน

11. ข้าราชการส่วนท้องถิ่นผู้มีสิทธิเบิกค่าเช่าบ้านในอัตราที่เพิ่มขึ้น เนื่องจากได้รับเงินเดือนหรือเลื่อนตำแหน่งที่สูงขึ้น ให้ยื่นหลักฐานที่เกี่ยวข้องเพื่อประกอบการเบิกจ่ายโดยไม่ต้องยื่นแบบ 6005 ใหม่ และหากการได้รับเงินเดือนหรือเลื่อนตำแหน่งที่สูงขึ้นนั้นมีผลย้อนหลัง ให้ข้าราชการส่วนท้องถิ่นผู้มีสิทธิเบิกค่าเช่าบ้านในอัตราที่เพิ่มขึ้นย้อนหลังได้

12. ข้าราชการส่วนท้องถิ่นซึ่งได้ใช้สิทธินำหลักฐานการชำระค่าเช่าซื้อหรือค่าผ่อนชำระเงินกู้เพื่อชำระราคาบ้านมาเบิกค่าเช่าบ้านอยู่แล้วในท้องที่หนึ่ง ต่อมาได้รับการแต่งตั้งให้ไปรับราชการในท้องที่อื่น ซึ่งตนมีสิทธิได้รับค่าเช่าบ้าน ให้มีสิทธินำหลักฐานการชำระค่าเช่าซื้อหรือค่าผ่อนชำระเงินกู้เพื่อชำระราคาบ้านในท้องที่เดิม มาเบิกค่าเช่าบ้านในท้องที่ใหม่ได้

13. ข้าราชการส่วนท้องถิ่นผู้มีสิทธิได้รับค่าเช่าบ้านได้รับคำสั่งให้โอนย้ายไปรับราชการประจำสำนักงานใหม่ แต่ยังไม่ได้ยื่นขอรับค่าเช่าบ้านหรือยังไม่ได้ยื่นขอเบิกเงินค่าเช่าบ้านในช่วงเวลาที่ตนมีสิทธิ ณ สำนักงานเดิม ให้ยื่นแบบ 6005 และแบบ 6006 ที่สำนักงานเดิม

14. ในกรณีที่มีการขยายวงเงินกู้หรือขยายระยะเวลาการผ่อนชำระเงินกู้เพื่อชำระราคาบ้านให้นำหลักฐานการผ่อนชำระมาเบิกค่าเช่าบ้านได้ตามจำนวนเงินกู้และระยะเวลาการผ่อนชำระที่เหลืออยู่ของสัญญาเงินกู้ฉบับแรกเท่านั้น

15. การยื่นขอรับค่าเช่าบ้านหรือขอเบิกเงินค่าเช่าบ้านของข้าราชการส่วนท้องถิ่นผู้มีสิทธิได้รับค่าเช่าบ้าน ซึ่งถึงแก่กรรม หรือเกษียณอายุราชการ หรือลาออกจากราชการไปก่อนยื่นคำขอให้ดำเนินการ ดังนี้

(1) กรณีถึงแก่กรรม ให้ทายาทของข้าราชการส่วนท้องถิ่นผู้นั้นยื่นคำขอ ณ สำนักงานที่รับราชการครั้งสุดท้าย

(2) กรณีเกษียณอายุราชการหรือลาออกจากราชการ ให้ข้าราชการส่วนท้องถิ่นผู้นั้นยื่นคำขอ ณ สำนักงานที่รับราชการครั้งสุดท้าย

16. ค่าเช่าบ้านถือเป็นรายจ่ายที่เกิดขึ้นเมื่อองค์กรปกครองส่วนท้องถิ่นได้รับแบบ 6006 และให้เบิกจ่ายจากงบประมาณรายจ่ายประจำปีงบประมาณที่ได้รับแบบดังกล่าว

### เอกสารประกอบการตรวจสอบ

1. ฎีกาเบิกจ่ายเงินค่าเช่าบ้านและเอกสารประกอบ
2. ทะเบียนคุมการเบิกจ่ายเงินค่าเช่าบ้าน
3. แบบคำขอรับค่าเช่าบ้าน (แบบ 6005) และหลักฐานอื่นที่เกี่ยวข้อง

### วิธีการตรวจสอบ

ตรวจสอบฎีกาเบิกจ่ายเงินค่าเช่าบ้าน และเอกสารประกอบ โดยมีรายละเอียดการตรวจสอบ ดังนี้

1. ตรวจสอบว่าผู้เบิกเงินค่าเช่าบ้านเป็นผู้มีสิทธิได้รับเงินสวัสดิการค่าเช่าบ้านหรือไม่ ผู้มีสิทธิได้รับเงินสวัสดิการค่าเช่าบ้าน ได้แก่ ข้าราชการองค์การบริหารส่วนจังหวัด พนักงานเทศบาล พนักงานส่วนตำบล
  2. ตรวจสอบการได้มาของสิทธิดังนี้
    - ผู้ได้รับคำสั่งให้เดินทางไปประจำสำนักงานต่างท้องที่
    - ข้าราชการที่ได้รับคำสั่งให้เดินทางไปประจำสำนักงานในต่างท้องที่ที่เป็นที่เริ่มรับราชการครั้งแรก หรือกลับเข้ารับราชการใหม่
  3. ตรวจสอบการเบิกค่าเช่าบ้านของข้าราชการส่วนท้องถิ่น แบ่งเป็นดังนี้
    - สัญญาเช่าบ้านไม่เกิน 3 ปี หากเกินจะต้องจดทะเบียนตามกฎหมาย
    - ค่าเช่าซื้อ ค่าผ่อนชำระเงินกู้เพื่อชำระราคาบ้านหรือที่ค้างชำระ เบิกได้ตามอัตราที่จ่ายจริง แต่ไม่เกินอัตราที่ระเบียบกำหนด
      - ค่าผ่อนชำระเงินกู้เพื่อชำระราคาบ้านหรือที่ค้างชำระ อยู่ในท้องที่ที่ไปประจำสำนักงานใหม่ เพื่อใช้เป็นที่อยู่อาศัยและได้อาศัยอยู่จริงในบ้านนั้น
  4. ตรวจสอบการยื่นขอเบิกเงิน
    - ตรวจสอบคำขอรับค่าเช่าบ้าน (แบบ ๖๐๐๕) พร้อมด้วยสัญญาเช่าบ้าน สัญญาเช่าซื้อ หรือสัญญากู้เงินเพื่อชำระราคาบ้าน และหลักฐานที่เกี่ยวข้อง พร้อมทั้งส่งรายงานข้อมูลในการขอรับค่าเช่าบ้านต่อผู้มีอำนาจรับรองการมีสิทธิ

- กรณีการยื่นหลักฐานที่เป็นสัญญาเงินกู้เพื่อชำระราคาบ้านต้องแนบสัญญาซื้อขายบ้าน สัญญาซื้อขายบ้านพร้อมที่ดินหรือสัญญาจ้างปลูกสร้างบ้าน แล้วแต่กรณี เป็นหลักฐาน ประกอบด้วย หากวงเงินในสัญญาดังกล่าวต่ำกว่าสัญญาเงินกู้ ชำระราคาส่งมอบที่ดินผู้ใช้สิทธิต้อง ยื่นหลักฐานที่สถาบันการเงินรับรองว่า หากมีการกู้เงินตามวงเงินในสัญญาดังกล่าว จะต้องมีการ ผ่อนชำระรายเดือนเป็นจำนวนเท่าใด

ตรวจสอบขั้นตอนการอนุมัติดังนี้

- ตรวจสอบการแต่งตั้งชำระราคาส่งมอบที่ดินจำนวนไม่น้อยกว่า ๓ คน เป็นคณะกรรมการ เพื่อตรวจสอบข้อเท็จจริง ดังนี้

(๑) กรณีเข้าบ้าน ให้ตรวจสอบว่าเข้าบ้านและพักอาศัยอยู่จริง ระยะเวลาเริ่มต้นของการ เข้าบ้านและการเข้าพักอาศัย ตลอดจนความเหมาะสมของอัตราค่าเช่าบ้านเมื่อเปรียบเทียบกับ สภาพแห่งบ้าน

(๒) กรณีเช่าซื้อบ้านหรือกู้เงินเพื่อชำระราคาบ้าน ให้ตรวจสอบสัญญาเช่าซื้อบ้านหรือ สัญญาเงินกู้เพื่อชำระราคาบ้าน วงเงินเช่าซื้อหรือวงเงินกู้ เอกสารหลักฐานอื่นๆที่เกี่ยวข้องและวัน เริ่มต้นการเข้าพักอาศัย อยู่จริงในบ้าน

- ตรวจสอบว่าเมื่อคณะกรรมการตรวจสอบข้อเท็จจริงและรายละเอียดครบถ้วนแล้ว มีการ จัดทำรายงานการผลตรวจสอบการขอรับค่าเช่าบ้าน เสนอต่อผู้มีอำนาจอนุมัติ เพื่อพิจารณาอนุมัติ การเบิกจ่ายหรือไม่

- ตรวจสอบการยื่นแบบขอเบิกเงินค่าเช่าบ้าน (แบบ 6006) พร้อมฐานการชำระเงิน ณ หน่วยงานผู้เบิก

(๑) กรณีเข้าบ้าน ให้ตรวจสอบว่าเข้าบ้านและพักอาศัยอยู่จริง ระยะเวลาเริ่มต้นของการ เข้าบ้านและการเข้าพักอาศัย ตลอดจนความเหมาะสมของอัตราค่าเช่าบ้านเมื่อเปรียบเทียบกับ สภาพแห่งบ้าน

(๒) กรณีเช่าซื้อบ้านหรือกู้เงินเพื่อชำระราคาบ้าน ให้ตรวจสอบสัญญาเช่าซื้อบ้านหรือ สัญญาเงินกู้เพื่อชำระราคาบ้าน วงเงินเช่าซื้อหรือวงเงินกู้ เอกสารหลักฐานอื่นๆที่เกี่ยวข้อง และวัน เริ่มต้นการเข้าพักอาศัย อยู่จริงในบ้าน



- ตรวจสอบว่าเมื่อคณะกรรมการตรวจสอบข้อเท็จจริงและรายละเอียดครบถ้วนแล้ว มีการจัดทำรายงานการผลตรวจสอบการขอรับค่าเช่าบ้าน เสนอต่อผู้มีอำนาจอนุมัติ เพื่อพิจารณาอนุมัติการเบิกจ่ายหรือไม่

- ตรวจสอบการยื่นแบบขอเบิกเงินค่าเช่าบ้าน (แบบ 6006) พร้อมฐานการชำระเงิน ณ หน่วยงานผู้เบิก

### การเบิกจ่ายเงินสวัสดิการเกี่ยวกับค่ารักษาพยาบาล

#### กฎหมาย ระเบียบ และหนังสือสั่งการ ที่เกี่ยวข้อง

1. ระเบียบกระทรวงมหาดไทย ว่าด้วยเงินสวัสดิการเกี่ยวกับการรักษาพยาบาลของพนักงานส่วนท้องถิ่น พ.ศ. 2557 และที่แก้ไขเพิ่มเติม

2. พระราชกฤษฎีกาเงินสวัสดิการเกี่ยวกับการรักษาพยาบาล (ฉบับที่ ๘ ) ลงวันที่ ๙ ธันวาคม ๒๕๔๕

3. หนังสือกระทรวงมหาดไทย ด่วนที่สุด ที่ มท 0809.3/ว 4951 ลงวันที่ 19 ธันวาคม 2556 เรื่อง ชักซ้อมการดำเนินการเกี่ยวกับการเบิกจ่ายตรงค่ารักษาพยาบาลของพนักงานส่วนท้องถิ่น

4. หนังสือกรมส่งเสริมการปกครองท้องถิ่น ด่วนที่สุด ที่ มท 0809.3/ว 39 ลงวันที่ 8 มกราคม 2557 เรื่อง ชักซ้อมการดำเนินการเกี่ยวกับการเบิกจ่ายตรงค่ารักษาพยาบาลของพนักงานส่วนท้องถิ่น

#### กฎหมาย ระเบียบ และหนังสือสั่งการข้างต้น สรุปสาระสำคัญได้ ดังนี้

ตามระเบียบกระทรวงมหาดไทย ว่าด้วยเงินสวัสดิการเกี่ยวกับการรักษาพยาบาลของพนักงานส่วนท้องถิ่น พ.ศ. 2557

ข้อ 6 ได้กำหนดให้ปลัดองค์กรปกครองส่วนท้องถิ่นเป็น นายทะเบียนบุคลากรองค์กรปกครองส่วนท้องถิ่นของตน และมีอำนาจหน้าที่ในการดำเนินการตรวจสอบความถูกต้องของข้อมูลผู้มีสิทธิ รวมทั้งให้ความเห็นชอบและรับรองการมีสิทธิของผู้มีสิทธิและบุคคลในครอบครัวในโปรแกรมระบบทะเบียนบุคลากรองค์กรปกครองส่วนท้องถิ่นให้เป็นไปตามระเบียบ

ข้อ 7 ให้นายกองการปกครองส่วนท้องถิ่นแต่งตั้งพนักงานส่วนท้องถิ่นที่มีหน้าที่เกี่ยวกับงานบุคคล หรืองานคลังอย่างน้อยสองคนเป็นเจ้าหน้าที่ทะเบียนบุคลากรกองการปกครองส่วนท้องถิ่นในการช่วยเหลือ นายทะเบียน ลงทะเบียน ปรับปรุง แก้ไขเพิ่มเติมข้อมูลผู้มีสิทธิและบุคคลในครอบครัว และบันทึกข้อมูลการส่งเบิกเงินเกี่ยวกับการชดเชย กรณีผู้มีสิทธิสำรองจ่ายเงินค่ารักษาพยาบาลในโปรแกรมระบบทะเบียนบุคลากรกองการปกครองส่วนท้องถิ่นให้มีความถูกต้องและเป็นปัจจุบัน

๑. ผู้มีสิทธิได้รับเงินได้แก่ ข้าราชการกองการบริหารส่วนจังหวัดพนักงานเทศบาลพนักงานส่วนตำบล ผู้ได้รับบำนาญตามกฎหมายว่าด้วยบำเหน็จบำนาญข้าราชการส่วนท้องถิ่นนายกกองการบริหารส่วนจังหวัด นายกเทศมนตรี และนายกกองการบริหารส่วนตำบล

2. ให้ผู้มีสิทธิยื่นเอกสารหลักฐานการมีสิทธิของตนเอง และบุคคลในครอบครัวของตนต่อนายทะเบียนบุคลากรกองการปกครองส่วนท้องถิ่นต้นสังกัด พร้อมทั้งรับรองสำเนาความถูกต้องของเอกสารหลักฐาน

3. สิทธิในการเบิกจ่ายค่ารักษาพยาบาล

- ข้าราชการกองการบริหารส่วนจังหวัด / พนักงานเทศบาล / พนักงานส่วนตำบลผู้มีสิทธิ
- บุคคลในครอบครัวของผู้มีสิทธิ ได้แก่ บิดามารดา คู่สมรส และบุตรที่ชอบด้วยกฎหมายที่ยังไม่บรรลุนิติภาวะ (บุตรคนที่ ๑ - ๓) ไม่รวมบุตรบุญธรรมหรือที่ยกเป็นบุตรบุญธรรมผู้อื่น

4. การยื่นขอเบิกเงินให้ข้าราชการส่วนท้องถิ่นผู้มีสิทธิได้รับ ค่ารักษาพยาบาล ยื่นใบเบิกเงินสวัสดิการเกี่ยวกับการรักษาพยาบาลของพนักงานส่วนท้องถิ่น (แบบ ร.บ. 3) และหลักฐานการรับเงิน (ใบเสร็จรับเงิน) พร้อมลงลายมือชื่อในใบเสร็จรับเงิน

5. ผู้มีอำนาจรับรองการใช้สิทธิ ได้แก่ ปลัดกองการปกครองส่วนท้องถิ่น หรือผู้ที่ได้รับมอบหมายผู้อำนวยการสถานศึกษาหัวหน้าหน่วยงานคลังและนายกกองการปกครองส่วนท้องถิ่น

6. ผู้มีสิทธิได้รับเงินสวัสดิการเกี่ยวกับการรักษาพยาบาลสำหรับตนเองหรือบุคคลในครอบครัวของตน ในกรณีดังต่อไปนี้

(1) การเข้ารับการรักษาพยาบาลในสถานพยาบาลของทางราชการ ทั้งประเภทผู้ป่วยนอกหรือผู้ป่วยใน

(2) การเข้ารับการรักษาพยาบาลในสถานพยาบาลของเอกชน ประเภทผู้ป่วยใน

(3) การเข้ารับการรักษาพยาบาลในสถานพยาบาลของเอกชน ทั้งประเภทผู้ป่วยนอกหรือผู้ป่วยใน เฉพาะกรณีที่มีสิทธิหรือบุคคลในครอบครัวเป็นผู้ป่วยฉุกเฉินตามกฎหมายว่าด้วยการแพทย์ฉุกเฉิน

(4) การเข้ารับการรักษาพยาบาลในสถานพยาบาลของเอกชน ประเภทผู้ป่วยนอกเป็นครั้งคราวเพราะเหตุที่สถานพยาบาลของทางราชการมีความจำเป็นต้องส่งตัวให้แก่สถานพยาบาลของเอกชนนั้น ทั้งนี้ ไม่ว่าจะเป็สถานพยาบาลของเอกชนตามระเบียบนี้หรือไม่ก็ตาม

7. ในกรณีที่บุคคลในครอบครัวมีสิทธิได้รับเงินค่ารักษาพยาบาลตามสิทธิของตนเองจากหน่วยงานอื่นผู้มีสิทธิไม่มีสิทธิได้รับเงินสวัสดิการเกี่ยวกับการรักษาพยาบาลสำหรับบุคคลในครอบครัวตามระเบียบนี้เว้นแต่ ค่ารักษาพยาบาลที่ได้รับนั้นต่ำกว่าเงินสวัสดิการเกี่ยวกับการรักษาพยาบาลที่มีสิทธิจะได้รับตามระเบียบนี้ ให้ผู้มีสิทธิได้รับเงินสวัสดิการเกี่ยวกับการรักษาพยาบาลสำหรับบุคคลในครอบครัวเฉพาะส่วนที่ขาดอยู่

8. หน่วยงานผู้เบิกของผู้มีสิทธิดำเนินการส่งใบเบิกเงินสวัสดิการเกี่ยวกับการรักษาพยาบาลและใบเสร็จรับเงิน ให้หน่วยงานคลังตรวจสอบการมีสิทธิเบิกจ่ายเงินค่ารักษาพยาบาล แล้วส่งให้นายทะเบียนดำเนินการตรวจสอบความถูกต้องอีกครั้ง หากถูกต้องจะดำเนินการบันทึกข้อมูลโปรแกรมระบบทะเบียนบุคลากรองค์กรปกครองส่วนท้องถิ่นและสแกนแนบไฟล์ใบเสร็จรับเงิน แล้วนำหลักฐานทั้งหมดคืนให้กับหน่วยงานคลังเพื่อเก็บไว้เป็นหลักฐานเบิกจ่ายเงินให้กับผู้มีสิทธิ

9. เมื่อสำนักงานหลักประกันสุขภาพแห่งชาติดำเนินการตรวจสอบความถูกต้องของข้อมูลและโอนเงินให้กับองค์กรปกครองส่วนท้องถิ่นต้นสังกัด ให้นายทะเบียนตอบกลับทางโปรแกรมฯ และหน่วยงานคลังดำเนินการขอเบิกเงินนอกระบบงบประมาณเพื่อจ่ายให้กับผู้มีสิทธิ

### **เอกสารประกอบการตรวจสอบ**

ฎีกาเบิกจ่ายเงินค่ารักษาพยาบาลและเอกสารประกอบการเบิกจ่าย

## วิธีการตรวจสอบ

ตรวจสอบฎีกาเบิกจ่ายเงินค่ารักษาพยาบาล และเอกสารประกอบ โดยมีรายละเอียดการตรวจสอบ ดังนี้

1. ตรวจสอบว่าผู้ที่เบิกเงินค่ารักษาพยาบาลเป็นผู้มีสิทธิหรือไม่ ผู้มีสิทธิ หมายถึง
  - พนักงานส่วนท้องถิ่น และลูกจ้างประจำขององค์กรปกครองส่วนท้องถิ่นแต่ไม่หมายความรวมถึงพนักงานจ้าง
  - ผู้ได้รับบำนาญตามกฎหมายว่าด้วยบำนาญข้าราชการส่วนท้องถิ่น
  - นายกองกิจการบริหารส่วนจังหวัด นายกเทศมนตรี และนายกองกิจการบริหารส่วนตำบล

\*\* ยกเว้น รองนายกองกิจการปกครองส่วนท้องถิ่น ที่มาจากการแต่งตั้ง ไม่มีสิทธิได้รับสวัสดิการดังกล่าว ตามหนังสือกระทรวงมหาดไทย ที่ มท ๐๘๐๙.๓/ว ๔๑๘๘ ลงวันที่ ๙ ธันวาคม ๒๕๔๘ \*\*\*

2. ตรวจสอบสิทธิในการเบิกจ่ายค่ารักษาพยาบาลของผู้มีสิทธิตามข้อ 1 บุคคลในครอบครัว หมายความว่า
  - บุตรชอบด้วยกฎหมายของผู้มีสิทธิซึ่งยังไม่บรรลุนิติภาวะ หรือบรรลุนิติภาวะแล้วแต่เป็นคนไร้ความสามารถหรือเสมือนไร้ความสามารถซึ่งอยู่ในความอุปการะเลี้ยงดูของผู้มีสิทธิ แต่ทั้งนี้ไม่รวมถึง บุตรบุญธรรมหรือบุตรซึ่งได้ยกให้เป็นบุตรบุญธรรมของบุคคลอื่น

\*\* สิทธิได้รับเงินสวัสดิการสำหรับบุตรได้เพียงคนที่ 1 – 3 ไม่ว่าจะเป็นบุตรที่เกิดจากการสมรสครั้งใดหรืออยู่ในอำนาจปกครองของตนหรือไม่ \*\*

- คู่สมรสที่ชอบด้วยกฎหมายของผู้มีสิทธิ
- บิดาหรือมารดาที่ชอบด้วยกฎหมายของผู้มีสิทธิ

3. ตรวจสอบการยื่นขอเบิกชดเชยกรณีผู้มีสิทธิสำรองจ่ายเงินค่ารักษาพยาบาลไปพลางก่อน ผู้มีสิทธิยื่นใบเบิกเงินสวัสดิการเกี่ยวกับการรักษาพยาบาลของพนักงานส่วนท้องถิ่น (แบบ ร.บ. 3) และหลักฐานการรับเงิน (ใบเสร็จรับเงิน) พร้อมลงลายมือชื่อในใบเสร็จรับเงินว่า “ข้าพเจ้าขอรับรองว่าได้สำรองเงินเพื่อเป็นค่ารักษาพยาบาลไปจริงทุกประการ” ในใบเสร็จรับเงินทุกฉบับของสถานพยาบาลหรือไม่ แล้วยื่นต่อผู้บังคับบัญชาผู้มีอำนาจรับรองการใช้สิทธิ

4. ตรวจสอบว่าผู้รับรองการใช้สิทธิเป็นผู้มีอำนาจรับรองการใช้สิทธิหรือไม่ ผู้มีอำนาจรับรองการใช้สิทธิ มีดังนี้

- ปลัดองค์กรปกครองส่วนท้องถิ่น หรือผู้ที่ได้รับมอบหมาย เป็นผู้มีอำนาจรับรองการใช้สิทธิของพนักงานส่วนท้องถิ่น ข้าราชการถ่ายโอน ครูผู้ดูแลเด็ก และลูกจ้างประจำในสังกัด
  - ผู้อำนวยการสถานศึกษา เป็นผู้มีอำนาจรับรองการใช้สิทธิสำหรับบุคลากรทางการศึกษา (ข้าราชการครู และลูกจ้างประจำประจำสถานศึกษา) ในสังกัด
  - หัวหน้าหน่วยงานคลัง เป็นผู้มีอำนาจรับรองการใช้สิทธิสำหรับข้าราชการบำนาญ
  - นายองค์กรปกครองส่วนท้องถิ่น เป็นผู้มีอำนาจรับรองการใช้สิทธิของตนเอง
5. ตรวจสอบเอกสารประกอบฎีกาเบิกจ่ายมีหลักฐานการเบิกจ่ายครบถ้วนหรือไม่

### การเบิกจ่ายเงินสวัสดิการเกี่ยวกับการศึกษาของบุตร

#### กฎหมาย ระเบียบ และหนังสือสั่งการ ที่เกี่ยวข้อง

1. ระเบียบกระทรวงมหาดไทย ว่าด้วยเงินสวัสดิการเกี่ยวกับการศึกษาของบุตรพนักงานส่วนท้องถิ่น พ.ศ. ๒๕๔๑ แก้ไขเพิ่มเติม
2. ประกาศกระทรวงมหาดไทย เรื่อง หลักเกณฑ์และวิธีการเบิกจ่ายเงินสวัสดิการเกี่ยวกับการศึกษา ของบุตรพนักงานส่วนท้องถิ่น ประกาศ ณ ๑๒ เมษายน ๒๕๔๒
3. หนังสือกระทรวงมหาดไทย ที่ มท ๐๘๐๙.๓/ว ๔๑๘๘ ลงวันที่ ๙ ธันวาคม ๒๕๔๘ เรื่อง แนวทางปฏิบัติเกี่ยวกับสิทธิการเบิกเงินสวัสดิการของผู้บริหารท้องถิ่น
4. หนังสือกระทรวงมหาดไทย ที่ มท 0809.3/ว 4522 ลงวันที่ 9 สิงหาคม 2559 เรื่อง ประเภทและอัตราเงินบำรุงการศึกษาและค่าเล่าเรียน
5. หนังสือกรมส่งเสริมการปกครองท้องถิ่น ด่วนที่สุด ที่ มท 0803.3/ว 172 ลงวันที่ 18 มกราคม 2561 เรื่อง ประเภทและอัตราเงินค่าเล่าเรียนในสถานศึกษาของเอกชนประเภท อาชีวศึกษา

กฎหมาย ระเบียบ และหนังสือสั่งการข้างต้น สรุปสาระสำคัญได้ ดังนี้

๑. ผู้มีสิทธิได้รับสวัสดิการ ได้แก่ ผู้บริหารท้องถิ่น ข้าราชการองค์การบริหารส่วนจังหวัด พนักงานเทศบาล และพนักงานส่วนตำบล

๒. สิทธิในการเบิกจ่ายเงินสวัสดิการเกี่ยวกับการศึกษาของบุตร ได้แก่ บุตรที่ขอด้วยกฎหมาย คนที่ ๑ - ๓ ในครอบครัวของผู้มีสิทธิ อายุครบ ๓ ปี แต่ไม่เกิน ๒๕ ปี ไม่รวมถึงบุตรบุญธรรมและบุตรซึ่งบิดามารดาได้ยกให้เป็น บุตรบุญธรรมของผู้อื่น บุตรแฝดที่ทำให้จำนวนบุตรเกินสิทธิ 3 คน ให้นับคนแรกถึงคนสุดท้าย

๓. การเบิกจ่ายเงินสวัสดิการเกี่ยวกับการศึกษาบุตร

- บุตรที่ศึกษาในสถานศึกษาของทางราชการให้เบิกจ่ายเงินประเภทต่าง ๆ ที่สถานศึกษาเรียกเก็บตามอัตราจากกระทรวงศึกษาธิการอนุมัติ ส่วนราชการเจ้าสังกัด หรือที่กำกับ มหาวิทยาลัย อบจ. เทศบาล อบต. กทม. เมืองพัทยา อปท.อื่นที่มีกฎหมายจัดตั้ง หรือองค์การรัฐบาล

บุตรที่ศึกษาในสถานศึกษาของเอกชน เบิกจ่าย ดังนี้

- ศึกษาในหลักสูตรระดับไม่สูงกว่ามัธยมศึกษาตอนปลายหรือเทียบเท่า ให้ได้รับเงินค่าเล่าเรียนเต็มจำนวน ที่ได้จ่ายไปจริง แต่ต้องไม่เกินประเภทและอัตราที่กระทรวงการคลังกำหนด

- ศึกษาในหลักสูตรระดับสูงกว่ามัธยมศึกษาตอนปลายหรือเทียบเท่า แต่ไม่สูงกว่าอนุปริญญา หรือเทียบเท่า และหลักสูตรนั้นแตกต่างหากจากหลักสูตรปริญญาตรี ให้ได้รับเงินค่าเล่าเรียนตามประเภท และอัตรา ที่กระทรวงการคลังกำหนด แต่ทั้งนี้ต้องไม่เกินครึ่งหนึ่งของจำนวนที่ได้จ่ายไปจริง

- ศึกษาในระดับปริญญาตรี ให้ได้รับเงินเงินค่าเล่าเรียนครึ่งหนึ่งของจำนวนที่ได้จ่ายไปจริง ทั้งนี้ ไม่เกิน ปีการศึกษาละ 25,000 บาท

#### เอกสารประกอบการตรวจสอบ

1. ฎีกาเบิกจ่ายเงินสวัสดิการเกี่ยวกับการศึกษาของบุตรและเอกสารประกอบ
2. ใบเบิกเงินสวัสดิการเกี่ยวกับการศึกษาของบุตร (แบบ ก.บ.1)
3. หลักฐานการรับเงินของสถานศึกษา หนังสือรับรอง/ประกาศของกระทรวงศึกษาธิการ

### วิธีการตรวจสอบ

1. ตรวจสอบฎีกาการเบิกจ่ายเงินและใบเบิกเงินสวัสดิการเกี่ยวกับการศึกษาบุตรว่ามีเอกสารประกอบถูกต้อง และครบถ้วนในสาระสำคัญหรือไม่ ตรวจสอบรายละเอียดในใบเสร็จรับเงินที่สถานศึกษาออกให้ ว่าตรงกันกับชื่อของบุตรพนักงานส่วนท้องถิ่นหรือไม่ โดยรายละเอียดที่ผู้มีสิทธิกรอกในใบเบิกเงินสวัสดิการเกี่ยวกับการศึกษาบุตรจะต้องถูกต้องตรงกันกับทะเบียนคุมสวัสดิการเกี่ยวกับการศึกษาบุตร
2. ตรวจสอบว่าเป็นผู้มีสิทธิหรือไม่ ผู้มีสิทธิ หมายความว่า
  - ผู้บริหารท้องถิ่น พนักงานส่วนท้องถิ่น และลูกจ้างประจำขององค์กรปกครองส่วนท้องถิ่น ซึ่งได้รับเงินค่าจ้างประจำตามอัตราที่กำหนดไว้ในงบประมาณรายจ่าย
  - ผู้ได้รับบำนาญตามกฎหมายว่าด้วยบำนาญข้าราชการส่วนท้องถิ่น
3. มีการรับรองของผู้ดำรงตำแหน่งหัวหน้าหน่วยงาน กรณีข้าราชการตั้งแต่ระดับ 5 หรือเทียบเท่าขึ้นไป มีสิทธิรับรองตนเอง ถูกต้องหรือไม่
4. จำนวนเงินที่ขอเบิก ไม่เกินประเภทและอัตราที่กระทรวงการคลังกำหนด
5. ผู้มีสิทธิยื่นใบเบิกเงินสวัสดิการเกี่ยวกับการศึกษาบุตร (แบบ ก.บ.1) พร้อมด้วยหลักฐานของสถานศึกษา ต่อผู้บังคับบัญชาภายในกำหนดระยะเวลา 1 ปี นับตั้งแต่วันเปิดภาคเรียนของแต่ละภาค สำหรับสถานศึกษาที่เรียกเก็บเงินค่าการศึกษาเป็นรายภาคเรียน หรือวันเปิดเรียนภาคต้นของปีการศึกษา สำหรับสถานศึกษาที่เรียกเก็บเงิน ค่าการศึกษาครั้งเดียวตลอดปี หากพ้นกำหนดเวลานี้แล้วให้ถือว่าผู้มีสิทธิหมดสิทธิในการขอรับเงินสวัสดิการเกี่ยวกับการศึกษาของบุตรสำหรับภาคการศึกษานั้น หรือปีการศึกษานั้น แล้วแต่กรณี

### การเบิกเงินค่าใช้จ่ายในการเดินทางไปราชการ

#### กฎหมาย ระเบียบ และหนังสือสั่งการ ที่เกี่ยวข้อง

1. ระเบียบกระทรวงมหาดไทย ว่าด้วยค่าใช้จ่ายในการเดินทางไปราชการของเจ้าหน้าที่ท้องถิ่น พ.ศ. ๒๕๕5 และที่แก้ไขเพิ่มเติมถึง (ฉบับที่ 4) พ.ศ. 2561
2. หนังสือกระทรวงมหาดไทย ด่วนที่สุด ที่ มท 0808.2/ว 6499 ลงวันที่ 15 พฤศจิกายน 2560 เรื่อง การอนุมัติไปราชการตามระเบียบกระทรวงมหาดไทยว่าด้วยค่าใช้จ่ายในการเดินทางไปราชการของเจ้าหน้าที่ท้องถิ่น พ.ศ. 2555 และที่แก้ไขเพิ่มเติม

3. หนังสือกระทรวงมหาดไทย ที่ มท 0808.2/ว 1797 ลงวันที่ 2 เมษายน 2561 เรื่อง หลักเกณฑ์ และแนวทางการเบิกค่าใช้จ่ายในการเดินทางไปราชการและการเข้ารับฝึกอบรมขององค์กรปกครองส่วนท้องถิ่น

กฎหมาย ระเบียบ และหนังสือสั่งการข้างต้น สรุปสาระสำคัญได้ ดังนี้

หลักเกณฑ์การเบิกจ่ายเงินค่าใช้จ่ายในการเดินทางไปราชการ

1. ผู้มีสิทธิได้รับค่าใช้จ่ายในการเดินทางไปราชการ : ผู้บริหารท้องถิ่น ประธานสภาท้องถิ่น รองนายกฯ ที่ปรึกษานายกฯ เลขานุการนายกฯ ข้าราชการและพนักงานส่วนท้องถิ่น สมาชิกสภาท้องถิ่น ลูกจ้าง พนักงานจ้าง ของ อปท. และผู้ที่ผู้บริหารท้องถิ่นส่งให้ไปปฏิบัติราชการ นับแต่วันที่ได้รับอนุมัติให้เดินทางไปราชการ

2. ผู้มีอำนาจอนุมัติการเดินทางไปราชการ

- ผู้ว่าราชการจังหวัด สำหรับผู้บริหารท้องถิ่นและประธานสภาท้องถิ่น

- ผู้บริหารท้องถิ่น สำหรับรองนายกฯ ที่ปรึกษานายกฯ เลขานุการนายกฯ ข้าราชการและพนักงาน ส่วนท้องถิ่น รวมถึงลูกจ้าง พนักงานจ้างของ อปท. ตลอดจนผู้ที่ผู้บริหารท้องถิ่นส่งให้ไปปฏิบัติราชการ

- ประธานสภาท้องถิ่น สำหรับสมาชิกสภาท้องถิ่น โดยผู้บริหารท้องถิ่นรับรองมี

งบประมาณเพียงพอ

- กรณีกระทรวงมหาดไทยหรือกรมส่งเสริมการปกครองท้องถิ่น แจ้งให้ผู้บริหารท้องถิ่น หรือประธานสภาท้องถิ่นเดินทางไปราชการ ประชุม อบรมหรือสัมมนา ไม่ต้องขออนุมัติแต่ต้องแจ้งให้ผู้ว่าราชการจังหวัดทราบ

3. การเดินทางไปราชการชั่วคราว

- เบี้ยเลี้ยงสำหรับตำแหน่งประเภททั่วไป ระดับอาวุโสลงมา ประเภทวิชาการระดับชำนาญ

การพิเศษลงมา ประเภทอำนวยการท้องถิ่นระดับกลาง ลงมา ประเภทบริหารท้องถิ่นระดับกลาง ลงมา หรือตำแหน่งตั้งแต่ระดับ 8 ลงมา หรือเทียบเท่า อัตรา 240 บาท/วัน/คน สำหรับตำแหน่ง ประเภทวิชาการระดับเชี่ยวชาญ ประเภทอำนวยการท้องถิ่นระดับสูง ประเภทบริหารท้องถิ่น ระดับสูง หรือตำแหน่งตั้งแต่ระดับ 9 ขึ้นไป หรือเทียบเท่า อัตรา 270 บาท/วัน/คน



- กรณีพักแรม ให้เลือกค่าที่พักแบบเดียวกันทั้งคณะ นับเบียดเตียง 24 ชั่วโมง เป็น 1 วัน เศษเกิน 12 ชั่วโมง ให้ถือเป็น 1 วัน กรณีไม่มีการพักแรม นับได้เกิน 12 ชั่วโมง เป็น 1 วัน เกิน 6 ชั่วโมงแต่ไม่ถึง 12 ชั่วโมง ให้ถือเป็นครึ่งวัน

- กรณีไม่มีพาหนะประจำทาง หรือมีแต่ต้องการความรวดเร็วเพื่อประโยชน์แก่ราชการให้ใช้พาหนะอื่นได้ แต่ต้องชี้แจงเหตุผลและความจำเป็น ค่าพาหนะรับจ้างข้ามเขตจังหวัด สำหรับเขตติดต่อหรือผ่านกรุงเทพมหานคร เบิกได้เที่ยวละไม่เกิน 600 บาท สำหรับเขตติดต่อจังหวัด เบิกได้เที่ยวละไม่เกิน 500 บาท

- การใช้พาหนะส่วนตัว เบิกเป็นค่าชดเชยน้ำมันรถยนต์ กิโลเมตรละ 4 บาท รถจักรยานยนต์ กิโลเมตรละ 2 บาท ใช้เส้นทางของกรมทางหลวง กรณีไม่มีเส้นทางของกรมทางหลวงให้ใช้เส้นทางของหน่วยงานอื่นที่ตัดผ่าน

- การเดินทางไปราชการโดยเครื่องบิน ให้โดยสารชั้นประหยัดตามหลักเกณฑ์ ดังต่อไปนี้

(1.) ตำแหน่งประเภททั่วไประดับชำนาญงานขึ้นไป ประเภทวิชาการระดับชำนาญการขึ้นไป ประเภทอำนวยการท้องถิ่น ประเภทบริหารท้องถิ่น หรือตำแหน่งตั้งแต่ระดับ 6 ขึ้นไปหรือเทียบเท่า กรณีมีความจำเป็นต้องโดยสารเครื่องบินสูงกว่าชั้นประหยัด ให้สามารถเดินทางและเบิกค่าโดยสารเครื่องบินได้ แต่ต้องได้รับอนุมัติจากผู้ว่าราชการจังหวัด

(2.) ตำแหน่งต่ำกว่า (1) เฉพาะกรณีที่มีความจำเป็นรีบด่วน เพื่อประโยชน์ต่อทางราชการ และได้รับอนุมัติจากผู้มีอำนาจอนุมัติ

(3.) การเดินทางซึ่งไม่เข้าหลักเกณฑ์ตาม (1) (2) จะเบิกค่าใช้จ่ายได้ไม่เกินค่าใช้จ่ายในการเดินทางภาคพื้นดินในระยะเดียวกันตามสิทธิซึ่งผู้เดินทางจะพึงเบิกได้

4. การเดินทางไปราชการประจำ ได้แก่ การเดินทางไปประจำต่างสำนักงานไปรักษาการในตำแหน่ง หรือรักษาราชการแทน เพื่อดำรงตำแหน่งใหม่ ณ สำนักงานแห่งใหม่

- เบิกให้ผู้ติดตามได้ 1 คน สำหรับตำแหน่งประเภททั่วไประดับชำนาญงาน ลงมา ประเภทวิชาการระดับปฏิบัติการ และไม่เกิน 2 คน สำหรับตำแหน่งประเภททั่วไประดับอาวุโส ประเภทวิชาการระดับชำนาญการขึ้นไปโดยประหยัด บุคคลในครอบครัวนอกจากผู้ติดตามให้เบิกได้ในอัตราเดียวกับผู้เดินทาง สำหรับผู้ติดตามให้เบิกได้เท่ากับเจ้าหน้าที่ท้องถิ่นในตำแหน่งระดับต่ำสุด

5. การเดินทางกลับภูมิลำเนาเดิม คือ การเดินทางเพื่อกลับภูมิลำเนาเดิมของผู้เดินทางไปราชการประจำในกรณีที่ออกจากราชการหรือถูกสั่งพักราชการ โดยให้เบิกจากต้นสังกัดเดิม

- เจ้าหน้าที่ท้องถิ่นซึ่งออกจากราชการ หรือลูกจ้าง ซึ่งถูกเลิกจ้าง เบิกค่าใช้จ่ายในการเดินทาง ให้บุคคลในครอบครัวได้เฉพาะค่าเช่าที่พัก ค่าพาหนะ และค่าขนย้ายสิ่งของส่วนตัว ตามอัตราสำหรับตำแหน่งระดับครั้งสุดท้ายก่อนออกจากราชการหรือเลิกจ้าง

- เจ้าหน้าที่ท้องถิ่นซึ่งถูกสั่งพักราชการ หรือลูกจ้าง ซึ่งถูกสั่งพักการจ้างจะเบิกค่าใช้จ่ายสำหรับตนเองและบุคคลในครอบครัวได้เฉพาะค่าเช่าที่พัก ค่าพาหนะ และค่าขนย้ายสิ่งของส่วนตัว เพื่อกลับภูมิลำเนาเดิม โดยจะไม่รอผลการสอบสวนถึงที่สุดก็ได้

#### 6. การเดินทางไปราชการต่างประเทศชั่วคราว

- เบี้ยเลี้ยงให้เบิกได้ในลักษณะเหมาจ่าย สำหรับผู้ดำรงตำแหน่งประเภททั่วไป ประเภทวิชาการระดับชำนาญการพิเศษลงมา ประเภทอำนวยการท้องถิ่นระดับกลาง ลงมา ประเภทบริหารท้องถิ่นระดับกลาง ลงมา อัตรา 2,100 บาท/วัน/คน สำหรับผู้ดำรงตำแหน่งประเภทวิชาการระดับเชี่ยวชาญ ประเภทอำนวยการท้องถิ่นระดับสูง ประเภทบริหารท้องถิ่นระดับสูง อัตรา 3,100 บาท/วัน/คน กรณีผู้เดินทางไปราชการต่างประเทศชั่วคราวที่มีได้เบิกเบี้ยเลี้ยงเดินทางในลักษณะเหมาจ่าย ให้เบิกค่าใช้จ่าย ตามบัญชีหมายเลข 4 ท้ายระเบียบ

- เบี้ยเลี้ยงกรณีมีการพักรม ให้นับ 24 ชั่วโมง เป็น 1 วัน ส่วนที่เกิน 24 ชั่วโมง ให้ถือเป็น 1 วัน กรณีไม่มีการพักรม เกิน 12 สองชั่วโมง ถือเป็น 1 วัน หากไม่เกิน 12 ชั่วโมง แต่เกิน 6 ชั่วโมงขึ้นไป ให้ถือเป็นครึ่งวัน

- กรณีที่ไม่มียานพาหนะประจำทางหรือมีแต่ต้องการความรวดเร็วเพื่อประโยชน์แก่ราชการให้ใช้พาหนะอื่นได้ แต่ผู้เดินทางต้องชี้แจงเหตุผลและความจำเป็นไว้ในหลักฐานการขอเบิกค่าพาหนะ

- การเดินทางไปราชการต่างประเทศโดยเครื่องบินที่มีระยะเวลาในการเดินทางตั้งแต่ 9 ชั่วโมงขึ้นไปและต่ำกว่า 9 ชั่วโมง ให้เป็นไปตามหลักเกณฑ์ที่ระเบียบกำหนด

- ผู้เดินทางไปราชการต่างประเทศชั่วคราวเบิกค่ารับรองในการเดินทางไปราชการในลักษณะเหมาจ่าย ตามบัญชีหมายเลข 6

### เอกสารประกอบการตรวจสอบ

1. ฎีกาการเบิกจ่ายเงิน
2. ใบเบิกค่าใช้จ่ายในการเดินทางไปราชการ และเอกสารประกอบการเบิกจ่าย
  - หนังสือแจ้งให้เข้าร่วมประชุม สัมมนา หรือฝึกอบรม และโครงการฝึกอบรม (กรณีฝึกอบรม)
  - หนังสืออนุมัติให้เดินทางไปราชการ

### วิธีการตรวจสอบ

1. ตรวจสอบฎีกาเบิกจ่ายเงินค่าใช้จ่ายในการเดินทางไปราชการ ว่าเป็นการเดินทางไปราชการประเภทใด และมีเอกสารประกอบการเบิกจ่ายครบถ้วน หรือไม่
2. ตรวจสอบแหล่งงบประมาณ ว่ามีงบประมาณเพียงพอ และเบิกจ่ายถูกหมวดและประเภท หรือไม่
3. ตรวจสอบหนังสืออนุมัติให้เดินทางไปราชการ ว่าถูกต้องหรือไม่ และได้รับอนุมัติให้เดินทางไปราชการตั้งแต่วันใดถึงวันใด
4. คำนวณเบี้ยเลี้ยงเดินทาง ค่าเช่าที่พัก ว่าเป็นจำนวนเท่าใดและเบิกเกินอัตราที่ระเบียบกำหนดหรือไม่
5. ตรวจสอบค่าเช่าที่พัก ว่าเป็นการเบิกในลักษณะเหมาจ่ายหรือลักษณะจ่ายจริง ในกรณีเบิกจ่ายจริง ต้องตรวจสอบใบเสร็จรับเงินค่าเช่าที่พักและรายละเอียดการเข้าพัก ว่าถูกต้องหรือไม่ และเป็นไปตามระเบียบกำหนด
6. กรณีเดินทางโดยยานพาหนะอื่นต้องตรวจสอบว่าได้รับอนุมัติจากผู้มีอำนาจ และมีการชี้แจงเหตุผล ความจำเป็นไว้ในรายงานการเดินทางหรือหลักฐานการขอเบิกเงินค่าพาหนะ หรือไม่ หากไม่ได้รับอนุมัติจากผู้มีอำนาจให้เรียกเงินคืนส่งคลัง อปท. ให้ครบถ้วน

## การเบิกค่าใช้จ่ายในการฝึกอบรมและศึกษาดูงาน

### **กฎหมาย ระเบียบ และหนังสือสั่งการ ที่เกี่ยวข้อง**

1. ระเบียบกระทรวงมหาดไทย ว่าด้วยค่าใช้จ่ายในการฝึกอบรม และการเข้ารับการฝึกอบรมของเจ้าหน้าที่ท้องถิ่น พ.ศ. 2557
2. หนังสือกระทรวงมหาดไทย ด่วนที่สุด ที่ มท 0808.2/ว 3446 ลงวันที่ 19 ตุลาคม 2548 เรื่อง การเดินทางไปราชการต่างประเทศและการศึกษาดูงานทั้งในประเทศและต่างประเทศขององค์กรปกครองส่วนท้องถิ่น
3. หนังสือกระทรวงมหาดไทย ที่ มท 0808.2/ว 1961 ลงวันที่ 8 พฤษภาคม 2556 เรื่อง ขอให้กำหนดมาตรการเพื่อใช้เป็นแนวปฏิบัติ กรณีการเบิกค่าใช้จ่ายในการฝึกอบรมและการเบิกค่าใช้จ่ายในการจัดงาน
4. หนังสือกระทรวงมหาดไทย ที่ มท 0808.2/ว 4952 ลงวันที่ 19 ธันวาคม 2556 เรื่อง แนวทางปฏิบัติเกี่ยวกับการเบิกค่าใช้จ่ายในการลงทะเบียนฝึกอบรม กรณีหน่วยงานอื่นเป็นผู้จัดฝึกอบรม
5. หนังสือกระทรวงมหาดไทย ด่วนที่สุด ที่ มท 0808.2/ว 2747 ลงวันที่ 18 พฤษภาคม 2559 เรื่อง ขอให้พิจารณาทบทวนการส่งบุคลากรในสังกัดองค์กรปกครองส่วนท้องถิ่นเข้าร่วมการอบรม
6. หนังสือกระทรวงมหาดไทย ที่ มท 0808.2/ว 1797 ลงวันที่ 2 เมษายน 2561 เรื่อง หลักเกณฑ์และแนวทาง การเบิกค่าใช้จ่ายในการเดินทางไปราชการและการเข้ารับการฝึกอบรมขององค์กรปกครองส่วนท้องถิ่น
7. หนังสือคณะกรรมการวินิจฉัยปัญหาการจัดซื้อจัดจ้างและการบริหารพัสดุภาครัฐ ด่วนที่สุด ที่ กค (กวจ) 0405.2/ว 119 ลงวันที่ 7 มีนาคม 2561 เรื่อง แนวทางการปฏิบัติในการดำเนินการจัดหาพัสดุที่เกี่ยวข้องกับค่าใช้จ่ายในการบริหารงาน ค่าใช้จ่ายในการฝึกอบรม การจัดงาน และการประชุมของหน่วยงานของรัฐ

## กฎหมาย ระเบียบ หนังสือสั่งการข้างต้น สรุปลสาระสำคัญได้ ดังนี้

### คำนิยาม

“การฝึกอบรม” หมายความว่า การอบรม การประชุมทางวิชาการหรือเชิงปฏิบัติการ การสัมมนาทางวิชาการหรือเชิงปฏิบัติการการบรรยายพิเศษการฝึกศึกษา การดูงาน การฝึกงาน หรือที่เรียกชื่ออย่างอื่นทั้งในประเทศ และต่างประเทศ โดยมีโครงการหรือหลักสูตรและช่วงเวลาจัดที่แน่นอนที่มีวัตถุประสงค์เพื่อพัฒนาบุคคลหรือ เพิ่มประสิทธิภาพในการปฏิบัติงาน โดยไม่มีการรับปริญญาหรือประกาศนียบัตรวิชาชีพ

“การดูงาน” หมายความว่า การเพิ่มพูนความรู้หรือประสบการณ์ด้วยการสังเกตการณ์ซึ่งได้กำหนดไว้ในโครงการหรือหลักสูตรให้มีการดูงานก่อน ระหว่างหรือหลังการฝึกอบรม และหมายความรวมถึงโครงการหรือหลักสูตรที่กำหนดเฉพาะการดูงานภายในประเทศที่องค์กรปกครองส่วนท้องถิ่นหรือหน่วยงานอื่นของรัฐจัดขึ้น

“การฝึกอบรมประเภท ก” หมายความว่า การฝึกอบรมที่ผู้เข้ารับการฝึกอบรมเกินกึ่งหนึ่งเป็นเจ้าหน้าที่ท้องถิ่นระดับ ๙ ขึ้นไป หรือตำแหน่งที่เทียบเท่า

“การฝึกอบรมประเภท ข” หมายความว่า การฝึกอบรมที่ผู้เข้ารับการฝึกอบรมเกินกึ่งหนึ่งเป็นเจ้าหน้าที่ท้องถิ่นระดับ ๑ ถึงระดับ ๘ หรือตำแหน่งที่เทียบเท่า

“การฝึกอบรมบุคคลภายนอก” หมายความว่า การฝึกอบรมที่ผู้เข้ารับการฝึกอบรมเกินกึ่งหนึ่งมิใช่เจ้าหน้าที่ท้องถิ่น

“ช่วงระหว่งการฝึกอบรม” หมายความว่า ช่วงเวลาตั้งแต่เวลาสิ้นสุดการลงทะเบียน หรือเวลาเริ่มพิธีเปิดการฝึกอบรม หรือเวลาเริ่มการฝึกอบรม จนถึงเวลาสิ้นสุดการฝึกอบรมตามโครงการหรือหลักสูตร

ค่าใช้จ่ายในการฝึกอบรมเบิกจ่ายได้ ดังนี้

- ค่าใช้จ่ายเกี่ยวกับการใช้และการตกแต่งสถานที่ฝึกอบรมค่าใช้จ่ายในพิธีเปิดและปิดการฝึกอบรม ค่าวัสดุ เครื่องเขียน และอุปกรณ์ค่าประกาศนียบัตร ค่าถ่ายเอกสาร ค่าพิมพ์เอกสาร และสิ่งพิมพ์ ค่าหนังสือสำหรับ ผู้เข้ารับการฝึกอบรม ค่าใช้จ่ายในการติดต่อสื่อสาร ค่าเช่าอุปกรณ์ต่าง ๆ ในการฝึกอบรม ค่าใช้จ่ายอื่นที่จำเป็น ในการฝึกอบรม ให้เบิกจ่ายได้เท่าที่จ่ายจริงตามความจำเป็นเหมาะสมและประหยัด

- ค่ากระเป่าหรือสิ่งที่ใช้บรรจุเอกสารสำหรับผู้เข้ารับการฝึกอบรม เบิกจ่ายได้เท่าที่จ่ายจริงแต่ไม่เกินใบละ 300 บาท

- ค่าของสมนาคุณในการดูงาน เบิกจ่ายได้เท่าที่จ่ายจริง แต่ไม่เกินแห่งละ 1,500 บาท
- ค่าอาหาร ค่าอาหารว่างและเครื่องดื่ม เบิกจ่ายได้เท่าที่จ่ายจริง แต่ไม่เกินอัตราตามบัญชีหมายเลข 1 ท้ายระเบียบ การจัดหาอาหารให้ยกเว้นการปฏิบัติตามระเบียบกระทรวงการคลังว่าด้วยการจัดซื้อจัดจ้าง ฯ

- ค่าสมนาคุณวิทยากร การนับชั่วโมงการฝึกอบรมให้นับตามเวลาที่กำหนดในตารางการฝึกอบรม โดยรวมเวลาที่พักรับประทานอาหารว่างและเครื่องดื่มการฝึกอบรมแต่ละชั่วโมงต้องมีเวลาไม่น้อยกว่าห้าสิบนาที ถ้าไม่ถึงห้าสิบนาทีแต่ไม่น้อยกว่ายี่สิบห้านาทีให้จ่ายค่าสมนาคุณวิทยากรได้ในอัตราครึ่งชั่วโมง อัตราค่าสมนาคุณวิทยากร

(ก) วิทยากรที่เป็นบุคคลของรัฐไม่ว่าจะสังกัดองค์กรปกครองส่วนท้องถิ่นที่จัดการฝึกอบรมหรือไม่ก็ตามให้ได้รับค่าสมนาคุณสำหรับการฝึกอบรมประเภท ก ไม่เกินชั่วโมงละ 800 บาท ส่วนการฝึกอบรมประเภท ข และการฝึกอบรมบุคคลภายนอกให้ได้รับค่าสมนาคุณไม่เกินชั่วโมงละ 600 บาท

(ข) วิทยากรที่มีใช่บุคคลตาม (ก) ให้ได้รับค่าสมนาคุณสำหรับการฝึกอบรมประเภท ก ไม่เกินชั่วโมงละ ๑,๖๐๐ บาท ส่วนการฝึกอบรมประเภท ข และการฝึกอบรมบุคคลภายนอกให้ได้รับค่าสมนาคุณไม่เกินชั่วโมงละ ๑,๒๐๐ บาท

- ค่าที่พัก เบิกจ่ายได้เท่าที่จ่ายจริง แต่ไม่เกินอัตราตามบัญชีหมายเลข 2 และ 3 ท้ายระเบียบ การจัดหาที่พักให้แก่ผู้เข้ารับการฝึกอบรม ให้พักรวมกันตั้งแต่สองคนขึ้นไปโดยให้พักห้องพักร่วม เว้นแต่เป็นกรณีที่ไม่เหมาะสม หรือมีเหตุจำเป็นไม่อาจพักรวมกับผู้อื่นได้ ผู้บริหารท้องถิ่นที่จัดการฝึกอบรมอาจจัดให้พักห้องพักร่วมคนเดียวได้

#### เอกสารประกอบการตรวจสอบ

1. ฎีกาการเบิกจ่ายเงิน และเอกสารประกอบการเบิกจ่าย ตัวอย่างเช่น
  - โครงการฝึกอบรมและการศึกษาดูงาน
  - ตารางกำหนดการการฝึกอบรมและการศึกษาดูงาน
  - หนังสือขอเข้าดูงาน หนังสือตอบรับจากหน่วยงานที่จะเข้าศึกษาดูงาน
2. รายงานผลการเข้ารับการฝึกอบรม

### วิธีการตรวจสอบ

1. ตรวจสอบการเบิกจ่ายตามฎีกาเบิกจ่าย ให้เป็นไปตามกฎหมาย ระเบียบ หนังสือสั่งการข้างต้น โดยในฎีกาต้องมีเอกสารประกอบการเบิกจ่ายอย่างครบถ้วน
2. ตรวจสอบตารางกำหนดการการฝึกอบรมและการศึกษาดูงาน ต้องสอดคล้องกับหลักสูตรการอบรมนั้นๆ สามารถหาความรู้ที่ได้ไปใช้พัฒนาให้เกิดประโยชน์อย่างสูงสุดในเขตพื้นที่ของตนเอง
3. ตรวจสอบการอนุมัติให้บุคลากรเข้ารับการฝึกอบรม โดยผู้มีอำนาจอนุมัติ โดยให้ตรวจสอบว่าผู้ที่ได้รับ การอนุมัติให้เข้ารับการฝึกอบรมนั้นเป็นผู้ปฏิบัติหน้าที่เกี่ยวข้องกับการฝึกอบรมในครั้งนั้นหรือไม่
4. กรณีการส่งบุคลากรเข้ารับการฝึกอบรมกับหน่วยงานอื่น ให้ตรวจสอบแบบแสดงเจตจำนง ในการนำความรู้ที่ได้จากการฝึกอบรมไปใช้ในการพัฒนาการปฏิบัติงานต่อผู้มีอำนาจอนุมัติ ตามแบบที่กระทรวงมหาดไทยกำหนด เพื่อใช้ในการติดตามประเมินผลภายหลังการฝึกอบรม
5. ตรวจสอบการจัดหาวัสดุในการฝึกอบรม การจ้างเหมายานพาหนะ ฯลฯ ให้ปฏิบัติตามระเบียบกระทรวงการคลัง ว่าด้วยการจัดซื้อจัดจ้าง ฯ สำหรับการจัดหาอาหาร ค่าที่พัก ให้ยกเว้นการปฏิบัติตามระเบียบกระทรวงการคลัง ว่าด้วยการจัดซื้อจัดจ้าง ฯ
6. ตรวจสอบการจัดทำรายงานผลการเข้ารับการฝึกอบรมเสนอผู้บริหารท้องถิ่นภายใน 60 วัน นับแต่วันเดินทางกลับจากการฝึกอบรมถึงสถานที่ปฏิบัติราชการ

### กฎหมาย ระเบียบ และหนังสือสั่งการ ที่เกี่ยวข้อง

1. ระเบียบกระทรวงมหาดไทย ว่าด้วยการรับเงิน การเบิกจ่ายเงิน การฝากเงิน การเก็บรักษาเงิน และการตรวจเงินขององค์กรปกครองส่วนท้องถิ่น พ.ศ. 2547 และที่แก้ไขเพิ่มเติม (ฉบับที่ 1- 4)
2. ระเบียบกระทรวงมหาดไทยว่าด้วยการเบิกค่าใช้จ่ายในการบริหารงานขององค์กรปกครองส่วนท้องถิ่น พ.ศ.2562
3. ระเบียบกระทรวงมหาดไทยว่าด้วยการเบิกค่าใช้จ่ายในการจัดงาน การจัดกิจกรรมสาธารณะ การส่งเสริมกีฬาและการแข่งขันกีฬาขององค์กรปกครองส่วนท้องถิ่น พ.ศ.2564

4. ระเบียบกระทรวงมหาดไทย ว่าด้วยค่าเช่าบ้านของข้าราชการส่วนท้องถิ่น พ.ศ. 2548 แก้ไขเพิ่มเติมถึง (ฉบับที่ 4) พ.ศ. 2562

5. ระเบียบกระทรวงมหาดไทย ว่าด้วยค่าใช้จ่ายในการเดินทางไปราชการของเจ้าหน้าที่ท้องถิ่น พ.ศ.2555 และที่แก้ไขเพิ่มเติมถึง (ฉบับที่ 4) พ.ศ.2561

### การเบิกค่าใช้จ่ายในการจัดงานต่าง ๆ

#### กฎหมาย ระเบียบ และหนังสือสั่งการ ที่เกี่ยวข้อง

1. พระราชบัญญัติกำหนดแผนและขั้นตอนการกระจายอำนาจให้แก่ อบท. พ.ศ.2542
2. พระราชบัญญัติองค์การบริหารส่วนจังหวัด พ.ศ. 2540 แก้ไขเพิ่มเติมถึงฉบับที่ พ.ศ. 2552
3. พระราชบัญญัติ เทศบาล พ.ศ. ๒๔๙๖ แก้ไขเพิ่มเติมถึงฉบับที่ ๑๓ พ.ศ. ๒๕๕๒
4. พระราชบัญญัติสภาตำบลและองค์การบริหารส่วนตำบล พ.ศ. ๒๕๓๗ แก้ไขเพิ่มเติมถึงฉบับที่ 6 พ.ศ. 2552
5. ระเบียบกระทรวงมหาดไทย ว่าด้วยการเบิกจ่ายค่าใช้จ่ายในการจัดงาน การจัดการแข่งขันกีฬา และการส่งนักกีฬาเข้าร่วมการแข่งขันกีฬาขององค์กรปกครองส่วนท้องถิ่น พ.ศ. 2559

#### กฎหมาย ระเบียบ และหนังสือสั่งการข้างต้น สรุปสาระสำคัญได้ ดังนี้

ระเบียบกระทรวงมหาดไทย ว่าด้วยการเบิกจ่ายค่าใช้จ่ายในการจัดงาน การจัดการแข่งขันกีฬาและการส่งนักกีฬาเข้าร่วมการแข่งขันกีฬาขององค์กรปกครองส่วนท้องถิ่น พ.ศ. 2559 สรุปสาระสำคัญได้ดังนี้

1. การจัดงานต่าง ๆ ขององค์กรปกครองส่วนท้องถิ่นจะต้องอยู่ในอำนาจหน้าที่ตามกฎหมาย โดยกำหนดไว้ในแผนงาน โครงการ ทั้งในกรณีที่องค์กรปกครองส่วนท้องถิ่นจัดเองหรือจัดร่วมกับองค์กรปกครองส่วนท้องถิ่นอื่นหรือจัดร่วมกับหน่วยงานอื่น

2. “การจัดการแข่งขันกีฬา” หมายความว่า การจัดการแข่งขันกีฬาของ อบท. ตามอำนาจหน้าที่ ตามกฎหมายโดยกำหนดไว้ในแผนงาน โครงการ ทั้งในกรณีที่องค์กรปกครองส่วนท้องถิ่นจัดเองหรือจัดร่วมกับองค์กรปกครองส่วนท้องถิ่นอื่นหรือจัดร่วมกับหน่วยงานอื่น และให้รวมถึงการแข่งขันกีฬิตามนโยบาย ของกระทรวงมหาดไทย



3. “การส่งนักกีฬาเข้าร่วมการแข่งขัน” หมายความว่า องค์กรปกครองส่วนท้องถิ่นที่จัดการส่งนักกีฬาของตนเข้าแข่งขันกีฬาที่องค์กรปกครองส่วนท้องถิ่นจัดเอง หรือองค์กรปกครองส่วนท้องถิ่นอื่นเป็นผู้จัดหรือองค์กรปกครองส่วนท้องถิ่นอื่นจัดร่วมกันหรือจัดร่วมกับหน่วยงานอื่น และให้รวมถึงการแข่งขันกีฬาตามนโยบายของกระทรวงมหาดไทย

4. “ค่าใช้จ่ายพิธีทางศาสนา” หมายความว่า ค่าใช้จ่ายในการประกอบพิธีทางศาสนาที่จำเป็นที่เกี่ยวข้อง กับลักษณะของงานที่องค์กรปกครองส่วนท้องถิ่นจัด

5. องค์กรปกครองส่วนท้องถิ่นสามารถตั้งงบประมาณเพื่อเป็นค่าใช้จ่ายในการจัดงาน การจัดการแข่งขันกีฬาและการส่งนักกีฬาเข้าร่วมการแข่งขันกีฬา โดยเบิกจ่ายตามงบประมาณที่ตั้งไว้ได้ไม่เกินอัตราส่วนของรายได้จริง ในปีงบประมาณที่ผ่านมา ทั้งนี้ ไม่รวมเงินอุดหนุนที่รัฐบาลจัดสรรให้ อบจ. ไม่เกินร้อยละสิบ ทต.และ อบต.ไม่เกินร้อยละห้า กรณีมีความจำเป็นต้องใช้งบประมาณเพื่อเป็นค่าใช้จ่ายในการจัดงาน การจัดการแข่งขันกีฬาและการส่งนักกีฬาเข้าร่วมการแข่งขันกีฬาเกินอัตราดังกล่าวให้ขออนุมัติจากผู้ว่าราชการจังหวัดเป็นรายกรณี ก่อนการดำเนินการตั้งงบประมาณ และให้ระบุเหตุผลความจำเป็นเพื่อประกอบการพิจารณา

#### **เอกสารประกอบการตรวจสอบ**

1. ฎีกาการเบิกจ่ายเงิน และเอกสารประกอบการเบิกจ่าย
2. โครงการจัดงาน งบประมาณการค่าใช้จ่าย ข้อบัญญัติ เทศบัญญัติ งบประมาณรายจ่ายประจำปี และแผนพัฒนาท้องถิ่น

#### **วิธีการตรวจสอบ**

ตรวจสอบโครงการจัดงาน โดยต้องคำนึงถึงเรื่องดังต่อไปนี้

- โครงการจัดงาน ต้องตั้งอยู่ในข้อบัญญัติ/เทศบัญญัติงบประมาณรายจ่ายประจำปี ขององค์กรปกครอง ส่วนท้องถิ่น อยู่ในอำนาจหน้าที่ตามกฎหมาย โครงการจะต้องระบุวัตถุประสงค์ของโครงการอย่างชัดเจน หากการจัดงานจำเป็นต้องมีพิธีทางศาสนา ให้เบิกค่าใช้จ่ายได้ครั้งเดียวเท่าที่จ่ายจริงแต่ไม่เกิน 30,000 บาท เว้นแต่ในกรณีจำเป็น ต้องมีการทำพิธีทางศาสนาตั้งแต่ 2 ศาสนาขึ้นไป ให้เบิกจ่ายได้ครั้งเดียวเท่าที่จ่ายจริงแต่ไม่เกิน 50,000 บาท

- หากการจัดงานมีการเบิกค่ารับรอง ให้เบิกจ่ายค่าอาหารว่างและเครื่องดื่ม ในอัตราไม่เกินคนละ 50 บาทต่อวัน และค่าอาหารและเครื่องดื่มไม่มีแอลกอฮอล์ ในอัตราไม่เกินคนละ 100 บาทต่อวัน

- ค่าใช้จ่ายเกี่ยวกับสถานที่และค่าใช้จ่ายอื่น ๆ ที่จำเป็นและเกี่ยวข้อง ให้เบิกจ่ายได้เท่าที่จ่ายจริง

- หากการจัดงานมีการประกวดหรือแข่งขัน ให้เบิกจ่ายค่าตอบแทนกรรมการตัดสินสำหรับเจ้าหน้าที่ของรัฐให้เบิกจ่ายได้ในอัตราคนละไม่เกิน ๔๐๐ บาทต่อวัน สำหรับบุคคลอื่นไม่เกิน 800 บาทต่อวัน ค่าโล่หรือถ้วยรางวัลให้เบิกจ่าย ได้ขึ้นละไม่เกิน ๓,๐๐๐ บาท เงินหรือของรางวัล ให้เบิกจ่ายได้ไม่เกินร้อยละ ๓๐ ของประมาณการค่าใช้จ่ายตามโครงการ

- ค่ามหรสพการแสดงและค่าใช้จ่ายในการโฆษณาประชาสัมพันธ์งาน ให้เบิกจ่ายได้ไม่เกินร้อยละ ๒๐ ของประมาณการค่าใช้จ่ายตามโครงการ ค่าจ้างเหมาจัดนิทรรศการและค่าใช้จ่ายอื่น ๆ ที่จำเป็นและเกี่ยวข้องในการ จัดงาน ให้เบิกจ่ายได้เท่าที่จำเป็นและประหยัด

- ฎีกาเบิกจ่ายเงิน ต้องมีเอกสารประกอบการเบิกจ่ายอย่างครบถ้วน

### การจัดซื้อน้ำมันเชื้อเพลิงเพื่อใช้ในการปฏิบัติงานตามภารกิจของ อปท.

(กรณีหน่วยงานของรัฐไม่มีสถานะที่ใช้สำหรับเก็บรักษาน้ำมันเชื้อเพลิงและจัดซื้อจากสถานีบริการที่ให้เครดิตแก่หน่วยงานของรัฐ)

#### กฎหมาย ระเบียบ และหนังสือสั่งการ ที่เกี่ยวข้อง

1. พระราชบัญญัติการจัดซื้อจัดจ้างและการบริหารพัสดุภาครัฐ พ.ศ. 2560
2. ระเบียบกระทรวงการคลัง ว่าด้วยการจัดซื้อจัดจ้าง และการบริหารพัสดุภาครัฐ พ.ศ. 2560
3. กฎกระทรวงกำหนดพัสดุที่รัฐต้องการส่งเสริมหรือสนับสนุน และกำหนดวิธีการจัดซื้อจัดจ้างพัสดุ โดยวิธีคัดเลือกและวิธีเฉพาะเจาะจง พ.ศ. 2560
4. กฎกระทรวงกำหนดวงเงินการจัดซื้อจัดจ้างพัสดุโดยวิธีเฉพาะเจาะจง วงเงินการจัดซื้อจัดจ้างที่ไม่ทำข้อตกลงเป็นหนังสือ และวงเงินการจัดซื้อจัดจ้างในการแต่งตั้งผู้ตรวจรับพัสดุ พ.ศ. 2560
5. หนังสือกระทรวงการคลัง ด่วนมาก ที่ กค 0405.2/ว 89 ลงวันที่ 18 ธันวาคม 2550
6. หนังสือคณะกรรมการวินิจฉัยปัญหาการจัดซื้อจัดจ้างและการบริหารพัสดุภาครัฐ ด่วนที่สุด ที่ กค (กวจ) 0405.2/ว 179 ลงวันที่ 9 เมษายน 2561 ลงวันที่ 9 เมษายน 2561

#### กฎหมาย ระเบียบ และหนังสือสั่งการข้างต้น สรุปสาระสำคัญได้ ดังนี้

1. ขอบเขตการบังคับใช้
  - ใช้สำหรับการจัดซื้อน้ำมันเชื้อเพลิงของหน่วยงานของรัฐเพื่อใช้ในการปฏิบัติงานตามภารกิจของหน่วยงาน โดยครอบคลุมราชการและยานพาหนะอย่างอื่น รวมถึงอุปกรณ์เครื่องมือ เครื่องใช้ และเครื่องจักรกล ครุภัณฑ์หรือ สิ่งอื่นใดที่หน่วยงานของรัฐ มีไว้เพื่อใช้ในการปฏิบัติตามภารกิจซึ่งจำเป็นต้องใช้น้ำมันเชื้อเพลิง

- น้ำมันเชื้อเพลิง หมายถึง น้ำมันเชื้อเพลิงตามพระราชบัญญัติการค้าน้ำมันเชื้อเพลิง พ.ศ.

2543

- รถของหน่วยงานของรัฐ หมายถึง รถทุกประเภทของหน่วยงานของรัฐที่หน่วยงานของรัฐมิได้เพื่อใช้ประจำสำนักงาน หรือเพื่อปฏิบัติตามภารกิจของหน่วยงานของรัฐ

- สถานีบริการน้ำมันเชื้อเพลิง หมายถึง สถานีบริการตามพระราชบัญญัติการค้าน้ำมันเชื้อเพลิง พ.ศ. 2543

- ผู้จัดซื้อน้ำมันเชื้อเพลิง หมายถึง ผู้ดำเนินการจัดซื้อน้ำมันเชื้อเพลิงจากสถานีบริการน้ำมันเชื้อเพลิง

2. การจัดซื้อน้ำมันเชื้อเพลิง จำนวนไม่ถึง 10,000 ลิตร กรณีหน่วยงานของรัฐไม่มีภาษาณะที่ใช้สำหรับเก็บรักษาน้ำมันเชื้อเพลิง ให้หน่วยงานของรัฐจัดซื้อน้ำมันเชื้อเพลิงโดยวิธีเฉพาะเจาะจงจากสถานีบริการน้ำมันเชื้อเพลิงใดก็ได้ โดยให้ดำเนินการ ดังนี้

(1) การจัดทำรายงานขอซื้อน้ำมันเชื้อเพลิง ให้เจ้าหน้าที่จัดทำรายงานขอซื้อเสนอหัวหน้าหน่วยงานของรัฐ โดยให้ถือว่ารายงานขอซื้อดังกล่าว เป็นรายงานขอซื้อน้ำมันเชื้อเพลิงสำหรับการจัดซื้อในแต่ละครั้งตลอดระยะเวลาการจัดซื้อ เมื่อมีวงเงินสะสมครบหรือใกล้จะครบวงเงินดังกล่าวข้างต้น ให้จัดทำรายงานขอซื้อฉบับใหม่

(2) การดำเนินการจัดซื้อน้ำมันเชื้อเพลิง กรณีจัดซื้อจากสถานีบริการน้ำมันเชื้อเพลิงที่ให้เครดิตแก่หน่วยงาน ของรัฐ

- การจัดซื้อน้ำมันเชื้อเพลิงแต่ละครั้ง ให้หัวหน้าเจ้าหน้าที่เป็นผู้ลงนามในใบส่งจ่ายน้ำมันที่สถานีบริการน้ำมันเชื้อเพลิงเป็นผู้จัดหาให้ กรณีที่ยังไม่ทราบข้อมูลเกี่ยวกับประเภทปริมาณ และราคาน้ำมันที่สั่งซื้อ อาจเว้นรายละเอียดดังกล่าวไว้ก่อนก็ได้

- ให้หัวหน้าเจ้าหน้าที่ส่งมอบใบส่งจ่ายน้ำมันเชื้อเพลิงส่วนหนึ่งให้แก่ผู้จัดซื้อน้ำมันเชื้อเพลิง

- ให้ผู้จัดซื้อน้ำมันเชื้อเพลิงเขียนข้อความในใบบันทึกการขาย (sales slip) ที่สถานีบริการน้ำมันเชื้อเพลิงออกให้ว่า “ได้รับมอบน้ำมันเชื้อเพลิงตามรายการข้างต้นไว้ครบถ้วนถูกต้องแล้ว” หรือข้อความในทำนองเดียวกัน พร้อมทั้งลงชื่อกำกับและให้ส่งมอบเอกสารดังกล่าวให้แก่เจ้าหน้าที่พัสดุเพื่อเก็บรักษาเป็นหลักฐานไว้ร่วมกับใบส่งจ่ายน้ำมันเชื้อเพลิงส่วนที่เหลือ โดยให้ถือว่าเอกสารดังกล่าวเป็นหลักฐานการตรวจรับพัสดุ

เจ้าหน้าที่พัสดุเพื่อเก็บรักษาเป็นหลักฐานไว้ร่วมกับใบส่งจ่ายน้ำมันเชื้อเพลิงส่วนที่เหลือ โดยให้ถือว่าเอกสารดังกล่าวเป็นหลักฐานการตรวจรับพัสดุ

(3) การจัดทำทะเบียนคุมการจัดซื้อน้ำมันเชื้อเพลิง การจัดซื้อน้ำมันเชื้อเพลิงแต่ละครั้งให้เจ้าหน้าที่บันทึกการขายในทะเบียนควบคุมการจัดซื้อน้ำมันเชื้อเพลิงตามแบบที่กำหนดให้ถูกต้อง และเป็นปัจจุบันอยู่เสมอ เพื่อประโยชน์ในการติดตาม ควบคุม และตรวจสอบการจัดซื้อน้ำมันเชื้อเพลิง และให้รายงานหัวหน้าหน่วยงานของรัฐทราบทุก 3 เดือน

(4) การจัดซื้อน้ำมันเชื้อเพลิงโดยถือปฏิบัติตามหลักเกณฑ์การใช้บัตรเติมน้ำมันรถราชการ ตามหนังสือ กระทรวงการคลัง ต่วนมาก ที่ กค 0405.2/ว 89 ลงวันที่ 18 ธันวาคม 2550 เรื่อง หลักเกณฑ์และขั้นตอนการใช้บัตรเติมน้ำมันรถราชการ

หน่วยงานของรัฐสามารถเลือกดำเนินการจัดซื้อน้ำมันเชื้อเพลิงตามหลักเกณฑ์และขั้นตอน การใช้บัตรเติมน้ำมันรถราชการ (Fleet Card) ช่วยให้หน่วยงานของรัฐมีระบบการบริหารจัดการ เกี่ยวกับการเติมน้ำมัน รถราชการที่มีประสิทธิภาพเพิ่มขึ้นในเรื่องความโปร่งใสและการตรวจสอบ

#### เอกสารประกอบการตรวจสอบ

1. ฎีกาเบิกจ่ายเงินจัดซื้อน้ำมันเชื้อเพลิง และเอกสารประกอบ
2. ทะเบียนควบคุมการจัดซื้อน้ำมันเชื้อเพลิง
3. งบประมาณรายจ่ายประจำปี

#### วิธีการตรวจสอบ

1. ตรวจสอบรายงานขอซื้อน้ำมันเชื้อเพลิงเป็นไปตามระเบียบกระทรวงการคลังว่าด้วยการ จัดซื้อจัดจ้าง และการบริหารพัสดุภาครัฐ พ.ศ. 2560 ข้อ 22 วรรคหนึ่ง ในวงเงินตามข้อ 1 ของ กฎกระทรวงกำหนดวงเงิน การจัดซื้อจัดจ้างพัสดุ โดยวิธีเฉพาะเจาะจง วงเงินการจัดซื้อจัดจ้างที่ ไม่ทำข้อตกลงเป็นหนังสือ และวงเงินการจัดซื้อ จัดจ้างในการแต่งตั้งผู้ตรวจรับพัสดุ พ.ศ. 2560

2. หัวหน้าเจ้าหน้าที่เป็นผู้ลงนามใบสั่งจ่ายน้ำมันที่สถานีบริการน้ำมันเชื้อเพลิงเป็นผู้ จัดหาให้ และส่งมอบใบสั่งจ่ายน้ำมันเชื้อเพลิงส่วนหนึ่งให้แก่ผู้จัดซื้อน้ำมันเชื้อเพลิง ผู้จัดซื้อน้ำมัน เชื้อเพลิงเขียนข้อความในใบบันทึกการขาย (sales slip) ที่สถานีบริการน้ำมันเชื้อเพลิงออกให้ ว่า “ได้รับมอบน้ำมันเชื้อเพลิงตามรายการข้างต้นไว้ครบถ้วนถูกต้องแล้ว” หรือข้อความในทำนอง เดียวกัน พร้อมทั้งลงชื่อกำกับ

3. เจ้าหน้าที่ได้บันทึกการขายในทะเบียนควบคุมการจัดซื้อน้ำมันเชื้อเพลิงตามแบบที่ กำหนด โดยถูกต้อง ครบถ้วน เป็นปัจจุบัน และได้รายงานหัวหน้าหน่วยงานของรัฐทราบ ทุก 3 เดือน

4. สถานีบริการน้ำมันเชื้อเพลิงที่ให้เครดิตแก่หน่วยงานของรัฐ ออกใบสั่งจ่ายน้ำมัน เชื้อเพลิงที่มีรายละเอียดครบถ้วนตามที่กำหนด